

**Uchwała Nr XXII/102/2016
Rady Gminy Godkowo
z dnia 27 października 2016 r.**

STANOWISKO
GODKOWO

w sprawie zatwierdzenia Planu Rozwoju Miejscowości Godkowo na lata 2016-2022

Na podstawie art. 18 ust. 2 pkt 6 ustawy z dnia 8 marca 1990 r. o samorządzie gminnym (Dz. U. z 2016 r. poz. 446 z późn. zm.) Rada Gminy Godkowo uchwała, co następuje:

§ 1

Zatwierdza się „Plan Rozwoju Miejscowości Godkowo na lata 2016-2022”, przyjęty uchwałą Nr 1/2016 Zebrania Wiejskiego Sołectwa Godkowo z dnia 13.10.2016 r. w sprawie przyjęcia „Planu Rozwoju Miejscowości Godkowo na lata 2016-2022”, stanowiący załącznik do niniejszej uchwały.

§ 2

Wykonanie uchwały powierza się Wójtowi Gminy Godkowo.

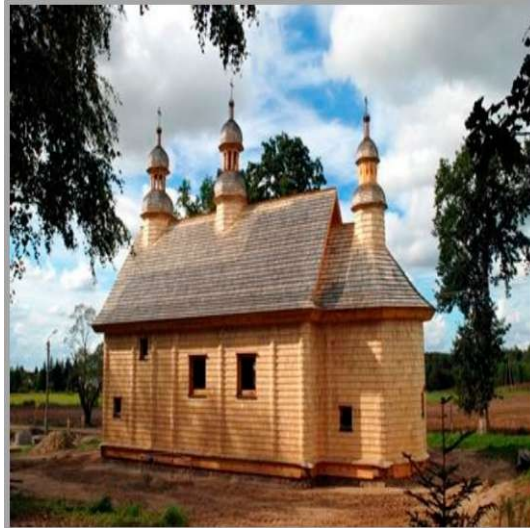
§ 3

Uchwała wchodzi w życie z dniem podjęcia.

**PRZEWODNICZĄCY
RADY GMINY**
Mariusz Dziki
Mariusz Dziki

GMINA GODKOWO

PLAN ROZWOJU MIEJSCOWOŚCI GODKOWO NA LATA 2016-2022



Roz- -dział	Wyszczególnienie	Str.
1.	Wstęp	3
2.	Charakterystyka miejscowości.	4
2.1	<i>Historia miejscowości.</i>	4
2.2.	<i>Położenie miejscowości Godkowo.</i>	6
3.	Inwentaryzacja zasobów służących odnowie miejscowości.	7
3.1.	<i>Zasoby przyrodnicze.</i>	7
3.2.	<i>Dziedzictwo kulturowe.</i>	9
3.3.	<i>Turystyka i wypoczynek.</i>	10
3.4.	<i>Infrastruktura społeczna Godkowa.</i>	15
3.5.	<i>Infrastruktura techniczna Godkowa.</i>	17
3.6.	<i>Potencjał gospodarczy.</i>	17
3.7.	<i>Kapitał społeczny.</i>	19
3.7.1.	<i>Ludność.</i>	19
3.7.2.	<i>Organizacje pozarządowe.</i>	20
3.8	Promocja miejscowości.	20
4.	Analiza SWOT.	20
5.	Wnioski z analizy SWOT.	23
6.	Wizja rozwoju miejscowości Godkowo.	24
7.	Priorytety, cele i zadania do realizacji w ramach Planu Rozwoju Miejscowości.	25
8.	Wyszczególnienie i krótka charakterystyka obszarów o szczególnym znaczeniu dla mieszkańców.	27
9.	Opis potencjalnych możliwych źródeł finansowego wdrażania „Planu Rozwoju Miejscowości” na lata 2014 - 2022.	28
9.1	Uproszczony harmonogram oraz szacunkowe koszty realizacji planowanych do realizacji zadań.	34
10.	Wdrażanie Planu Odnowy Miejscowości, monitorowanie i ewaluacja.	35
11.	Podsumowanie.	37
12.	Konsultacje społeczne.	37
13.	Spis rysunków, tabel i wykresów.	38

1 .Wstęp.

Rozwój wsi koncentruje się wokół zagadnień związanych z ekonomicznym bytem wsi, ale również z warunkami materialnymi życia mieszkańców (standard życia). Jednocześnie w procesie rozwoju wsi bardzo mocno akcentuje się **jakość życia**, wynikającą z pozamaterialnych, duchowych i społecznych potrzeb osób i całej społeczności wiejskiej. Cechą odnowy wsi jako metody rozwoju obszarów wiejskich jest zatem kompleksowość, polegająca na uzgodnieniu i realizowaniu całościowej wizji rozwoju wsi, z myślą o zachowaniu jej tożsamości, przestrzennej integralności oraz zharmonizowaniu podstawowych funkcji: mieszkalnej, gospodarczej oraz rekreacyjnej i wypoczynkowej.

W procesie odnowy wsi bardzo mocno podkreśla się potrzebę dokonania zasadniczej zmiany w mentalności mieszkańców wsi z postaw pasywnych na postawy polegające na kreatywnych i uporządkowanych działaniach, na wzięciu odpowiedzialności za swoje bezpośrednie otoczenie, jak również za przyszłość swojej społeczności. Zwraca się uwagę na fakt, iż odnowa wsi jest czymś więcej, niż upiększeniem fasad budynków, porządkowaniem przestrzeni wiejskiej, renowacją historycznych budynków czy realizacją nowych inwestycji dotyczących infrastruktury wiejskiej czy imprez o charakterze kulturalnym czy rekreacyjnym, ale przede wszystkim odbudową tożsamości i integralności wsi oraz zachowaniem wartości życia wiejskiego, zakorzenionych w jej kulturze i tradycji. Odnowa wsi jest zarówno koncepcją rozwojową, jak również skuteczną metodą rozwoju obszarów wiejskich, uwalniającą jednostki i społeczności od myślenia w kategoriach roszczeniowych, a jednocześnie przesuwającą odpowiedzialność za przyszłość społeczności wiejskiej na nią samą.

Plan rozwoju miejscowości Godkowo dotyczy lat 2016-2022. Plan ma na celu stworzenie całościowej wizji rozwoju miejscowości, uwzględniającej czynniki zewnętrzne i wewnętrzne wpływające na możliwość realizacji planowanych działań oraz umożliwienia beneficjentom pozyskania środków zewnętrznych na ich realizację.

Plan Rozwoju Miejscowości Godkowo odpowiada rzeczywistym potrzebom mieszkańców, a tym samym daje możliwości rozwinięcia istniejącego potencjału, zamiany posiadanych zasobów w kapitał (m.in. kapitał społeczny, kapitał ludzki, kulturowy, finansowy, czy polityczny). Daje szanse na dalszy rozwój miejscowości. Mieszkańcy Godkowa widzą potrzebę wprowadzenia do swojej miejscowości nowych działań, które będą rozwijać i aktywizować całą społeczność.

Plan Rozwoju Miejscowości jest dokumentem o charakterze planowania strategicznego. Opracowany Plan jest wsparciem przy ubieganiu się o środki zewnętrzne z istniejących programów służących rozwojowi obszaru sołectwa i jego mieszkańców.

2. Charakterystyka miejscowości Godkowo.

2.1. Historia miejscowości.

Godkowo w dokumentach źródłowych występuje jako Gotkendorff, Godikendorf, Gotgendorff, Gottkendorff i Gotgendor. Do 1945 r. Godkowo nosiło nazwę - Gottchendorf i była to nazwa pochodzenia odosobowego. Po wojnie popularnie wieś nazywano "Bożki", a od 1948 r. - urzędowo Godkowo.

Lokowana w czasach krzyżackich na tzw. surowym korzeniu jako niemiecka wieś czynszowa, należąca do komornictwa miłakowskiego. Pierwsza wzmianka pochodzi z lat 1320-1331, kiedy to komtur elbląski Hermann von Oettingen dokonał lokacji wsi na prawie chełmińskim, na 30 łanach wydzielonych z obszaru sąsiednich Skowron (Schmauch). Niedługo potem, w 1352 r. - wielki szpitalnik i komtur elbląski Otto v. Dreileben nadał karczmę we wsi niejakiemu „Mikołajowi i jego spadkobiercom”. Prawdopodobnie podczas Wielkiej Wojny z Zakonem z lat 1409-1411 zaginął akt założenia, wydany przez wzmiankowanego „brata Hermanna” i dlatego w 1417 r. wielki szpitalnik i komtur elbląski - Heinrich Holt odnowił dokument lokacyjny dla mieszkańców "Gotkendorff" oraz sołtysa Hansa Scholza, któremu przydzielono 3 łany wolne od czynszu.

Po wojnach polsko-szwedzkich z pierwszej połowy XVII w. wieś była znacznie spustoszona, ale z uwagi na swe dobre położenie na przecięciu regionalnych dróg, szybko zaludniona i odbudowana.

W 1752 r. w wyniku nowego podziału administracyjnego w Prusach, utworzono 10 dużych powiatów ziemskich. Godkowo znalazło się w powiecie morąskim.

Pół wieku później sytuacja się powtórzyła, ale w znacznie gorszym wymiarze. Od listopada 1806 r. mieszkańcy byli świadkami ciągłych przemarszów oddziałów prusko-rosyjskich, udających się z Królewca na front walki z Napoleonem, ale najgorsze miało dopiero nastąpić.

Polacy pojawili się w Godkowie jeszcze raz 11 czerwca 1807 r. i byli to prawdopodobnie żołnierze z korpusu gen. Józefa Zajączka, który zmierzał na pole bitwy pod Frydlandem (14 czerwca 1807 r.), ale nie zdążył na czas starcia.

W następstwie nowego podziału administracyjnego z 1818 r., wieś znalazła się w powiecie pastęckim i stan taki utrzymał się do 1 czerwca 1975 r. Godkowo miało wówczas 122 mieszkańców oraz 27 domów. Pod koniec XIX w. było już 36 zamieszkałych domów na 52 zabudowania w ogóle, było 267 mieszkańców, 129 mężczyzn, 138 kobiet, 265 ewangelików, 2 katolików podległych pod parafię w Osieku) i 2 wyznawców bliżej nieokreślonej religii.

W 1866 r. założono placówkę pocztową, pod którą podlegało także Swędkowo (Schwollmen). W 1904 r. uruchomiono wahadłową pocztę konną na trasie Morąg - Godkowo - dworzec w Słobitach, a w 1905 r. założono samodzielną agenturę pocztową, która znalazła miejsce w obszernym, piętrowym budynku przy rozwidleniu drogi na Ząbrowiec (Sommerfeld), w którym obecnie ma swoje podwoje również poczta. W 1924 r. wieś zelektryfikowano poprzez podłączenie do siłowni torfowej w Karwinach.

Według spisu z 1925 r. wieś miała 508 ha ziemi, w tym 345 ha ziemi ornej, 61 ha łąk i pastwisk, 63 ha lasu, ponadto 41 zamieszkałych budynków na 57 zabudowań w ogóle, 235 mieszkańców, 123 mężczyzn, 234 ewangelików oraz 1 katolika.

Przed wybuchem II wojny światowej, wieś liczyła 210 mieszkańców. Zachowany do dzisiaj budynek szkoły pochodzi z końca XIX w. i został wybudowany z czerwonej cegły, z obszernym przedsionkiem i półkolistymi oknami, przypominającymi nieco okna kościelne.

W połowie drogi do Skowron znajduje się wzniesienie o wysokości 100 m n.p.m. zwane przed wojną Kaddiksberg, co można tłumaczyć jako „Jałowcowa Góra”.

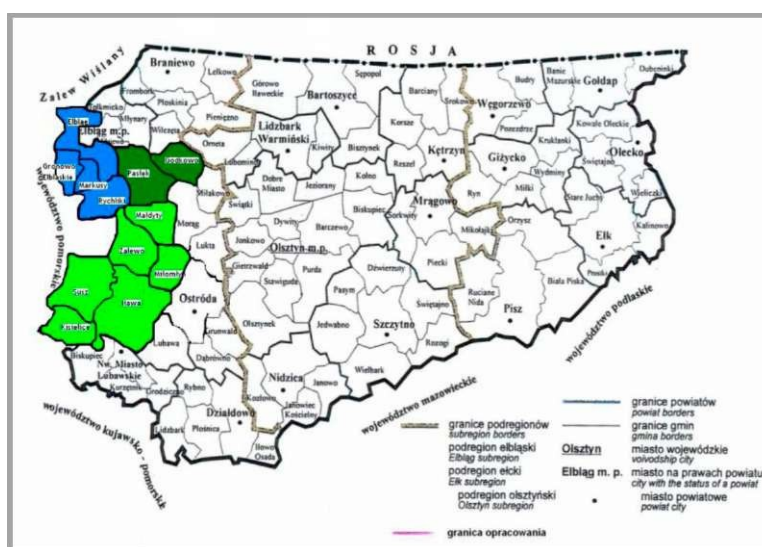
Po wojnie Godkowo przyporządkowano początkowo do kościoła w Osieku, a od 1957 r. do parafii w Dobrym. Od tego czasu kościoły w Dobrym i Wilczętach włączono do dekanatu Orneta. Obecnie Godkowo podlega pod parafię w Osieku z filią w Skowronach.

W 2000 roku, na zaproszenie wójta Gminę Godkowo odwiedziła 9-osobowa delegacja straży pożarnej z Wittenbergi w Niemczech. Członkiem tej delegacji był m.in. Kurt Jordan, urodzony w 1932 r. w Skowronach, a obecnie zamieszkały w Landau w Palatynacie. Dzięki niemu i Horstowi Heck - pochodzącemu również ze Skowron, tutejsza straż pożarna otrzymała w 2001 r. samochód strażacki, kupiony ze składek b. niemieckich mieszkańców tej wsi. Podczas wizyty w 2003 r. przekazano drobne upominki zwycięzcom młodzieżowych zawodów OSP w szkole w Godkowie, a Kurt Jordan wręczył opracowaną przez siebie kronikę d. parafii Skowron i Lesisk.

2.2. Położenie miejscowości Godkowo

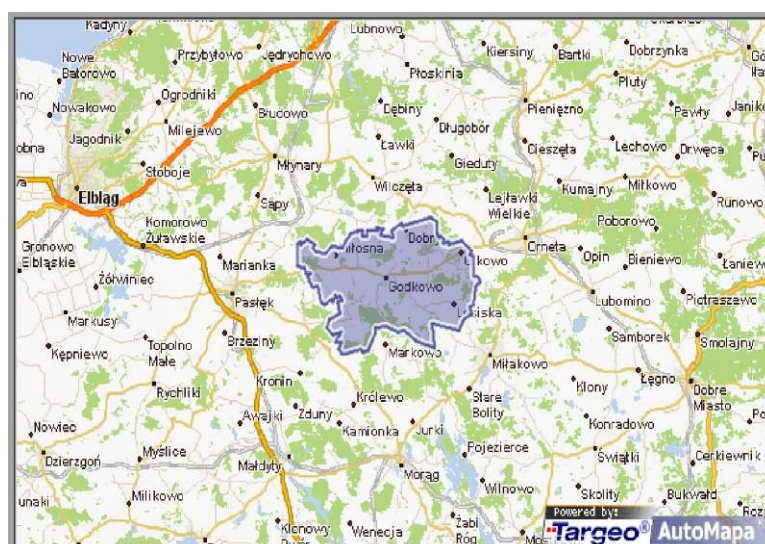
Godkowo - (tuż po wojnie Gutkowo) jest siedzibą Gminy Godkowo położone w powiecie elbląskim. Wieś Godkowo ma centralne położenie w stosunku do pozostałych miejscowości gminy. Od zachodu Gmina Godkowo graniczy z gminą Pastęk, od północy z powiatem braniewskim, od wschodu z powiatem lidzbarskim, a od południa z powiatem ostródzkim. Gmina Godkowo położona jest w dwóch mezoregionach: północna jej część na Równinie Warmińskiej, a południowa na Pojezierzu Iławskim. Najwyższym punktem w gminie jest wzgórze morenowe Czubatka (169 m n.p.m.) usytuowane na zachód od wsi Ząbrowiec. Przez obszar gminy przebiegają dwie znaczące rzeki: Pastęka oraz rzeka Wąska. Wraz z dopływami stanowią podstawowe jednostki hydrograficzne gminy. Rzeka Pastęka uchodzi do Zalewu Wiślanego. Rzeka Wąska, wytykająca z jezior Zimnochy i Okonie uchodzi do jeziora Druzno. Najbliżej miejscowości Godkowo przepływa rzeka Młynówka będąca dopływem rzeki Pastęki oraz rzeka Granicznik - dopływ rzeki Wąskiej. Niewielki fragment północnej części gminy należy do zlewni rzeki Baudy.

Rysunek 1. Usytuowanie Gminy Godkowo w województwie Warmińsko-Mazurskim i na terenie LGD KE



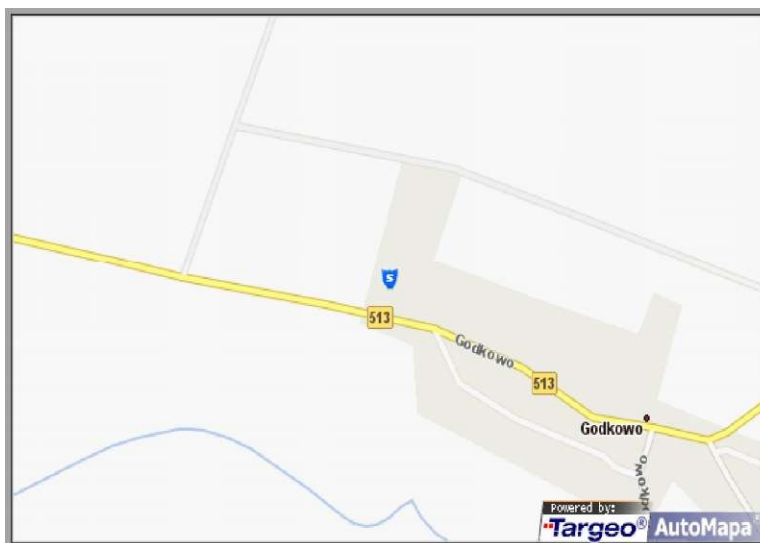
Źródło: Lokalna Strategia Rozwoju Obszarów Wiejskich Kanatu Elbląskiego na lata 2009-2015, s. 27 archiwum LGD KE

Rysunek 2. Usytuowanie Gminy Godkowo na mapie



Źródło: <http://mapa.targeo.pl/Gmina-Godkowo,674126/gmina>

Rysunek 3. Położenie miejscowości Godkowo przy drodze wojewódzkiej 513



Źródło: <http://mapa.targeo.pl/Godkowo>

3. Inwentaryzacja zasobów służących odnowie miejscowości.

3.1. Zasoby przyrodnicze

Gmina Godkowo leży na styku Równiny Warmińskiej oraz Pojezierza Iławskiego. Krajobraz jest bogato zróżnicowany pod względem przyrodniczym.

Na terenie Gminy charakterystyczna jest roślinność drzewiasta: buk zwyczajny, dęby, brzozy brodawkowate, sosny zwyczajne, świerk pospolity. Do typowych zaliczamy: grab pospolity, klon, wiąz. W lasach występują gatunki roślin objętych ochroną: barwinek pospolity, konwalia majowa, napa rstnica zwyczajna, skrzyp olbrzymi, wawrzynek wilczętyko i inne.

Wysoko jest również rozwinięta fauna na obszarze miejscowości, występują ciekawe i rzadkie gatunki zwierząt, zarówno bezkręgowców, jak i kręgowców. W lasach można spotkać: sikorę czubatkę i ubogą, dzięcioły i dzięzbę. Ponadto swoje gniazda zakładają, również ptaki drapieżne: orzeł bielik, orlik krzykliwy, kania czarna, krogulec oraz jastrząb. Zwierzęta - ssaki występujące, które możemy spotkać to: kret europejski, popielica, koszatka, orzesznica, ryjówka, wiewiórka, wydra, gronostaj oraz łasica.

W pobliżu Godkowa istnieje rezerwat przyrody - **Ostoja Bobrów na Rzece Pasłęce**. Rezerwat utworzony został na podstawie Zarządzenia MLiPD z dnia 1970.01.05 (MP Nr 2, poz. 21). Rezerwat częściowy, zajmuje powierzchnie **403,95** ha, w tym: leśną **394,71** ha i nieleśną **9,24** ha. Celem jego utworzenia była całkowita ochrona bobrów. Rozciąga się na terenie Nadleśnictw: Jagielek, Kudypy, Wichrowo, Orneta, Młynary i Zaporowo.

Lasy rezerwatu, pod względem przyrodniczo-leśnym położone są w I Krainie Bałtyckiej w Dzielnicy Elbląsko-Warmińskiej. Pod względem regionalizacji fizyczno-geograficznej, lasy omawianego rezerwatu leżą w zachodniej części Pojezierza Mazurskiego, w makroregionie Pobrzeża Warmińskiego, w mezoregionie Niziny Młynarskiej. Wzdłuż rezerwatu płynie rzeka Pastęka. Obszar rezerwatu położony jest na lewym brzegu rzeki Pastęki. Najważniejsze gatunki lasotwórcze występujące w rezerwacie to: dąb - 23% powierzchni leśnej, brzoza - 21%, świerk - 19%, sosna - 16%, olsza - 9%, lipa - 5%, buk - 4%, grab - 2%, olsza szara - 1%. W podszyciu drzewostanów leśnych występuje: kruszyna, leszczyna, bez czarny, lipa, świerk, grab, jarzębina, trzmielina. W rezerwacie występuje bogata fauna, gdzie dominującym gatunkiem jest bóbr, który występuje w środowisku wodnym i bagiennym.



Rezerwat przyrody „Ostoja Bobrów na Rzece Pastęce”, fot. arch. LGD KE

W okolicy Godkowa występują trzy Obszary Natura 2000: SOOS Uroczysko Markowo (PLH280032), SOOS Rzeka Pastęka (PLH280006) oraz OSO Dolina Pastęki (PLB280002).

Niedaleko Godkowa znajdują się ponadto trzy obszary chronionego krajobrazu.

- **Obszar Chronionego Krajobrazu Rzeki Wąskiej** - powołany Rozporządzeniem Nr 104 Wojewody Warmińsko-Mazurskiego z dnia 3 listopada 2008 r. w sprawie Obszaru Chronionego Krajobrazu Rzeki Wąskiej.
- **Słobicki Obszar Chronionego Krajobrazu**, powołany Rozporządzeniem Nr 107 Wojewody Warmińsko-Mazurskiego z dnia 3 listopada 2008 r, w sprawie Słobickiego Obszaru Chronionego Krajobrazu.
- **Obszar Chronionego Krajobrazu Doliny Pastęki** powołany Rozporządzeniem nr 147 Warmińsko-Mazurskiego z dnia 13 listopada 2008 r. Jego powierzchnia wynosi **15.265** ha, w tym użytki rolne - 58%, lasy - 31,8%, wody powierzchniowe - 2,5%. Położony na terenie powiatów: braniewskiego, elbląskiego, lidzbarskiego, ostródzkiego i olsztyńskiego, w gminach: Braniewo, Płoskinia, Wilczęta, Orneta, **Godkowo**, Miłakowo, Lubomino, Świątki, Łukta i Jankowo. Ważnymi obiektami chronionymi są pomnikowe drzewa, których rejestr obejmuje 30 szt.



Godkowo - stawy rybne, fot. arch. LGD KE



3.2. Dziedzictwo kulturowe

Cały obszar położony na wschód od jeziora Druzno stanowi archeologiczny rejon o bardzo wysokich wartościach poznawczych w skali ogólnopolskiej i europejskiej. Dla całego terenu Gminy Godkowo wskazano zalecenia konserwatorskie w celu ochrony krajobrazu kulturowego. Miejscowość Godkowo znana jest z kilku atrakcji położonych w samej miejscowości oraz w jej pobliżu.

Cerkiew greckokatolicka pw. Opieki Matki Boskiej w Godkowie

Cerkiew greckokatolicka pw. Opieki Matki Boskiej zrekonstruowana w latach 2012-2014 w Godkowie powstała w 1729 r. w Kupnej (województwo podkarpackie). Był to obiekt o konstrukcji drewniano-zrębowej o 20 m długości i 12 m szerokości, zwieńczony trzema cebulastymi kopułami z latarniami obitymi blachą. Po II wojnie światowej cerkiew zamieniono na magazyn nawozów sztucznych. Po latach popadła w ruinę. Nie posiadała już dachu i stropów, a ściany naw i prezbiterium były mocno zniszczone. Narodził się pomysł by resztki obiektu przewieźć do Godkowa i tu zrekonstruować.



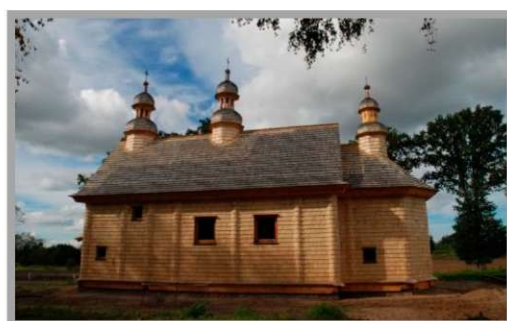
Pamiątkowa tabliczka, fot. Władysław Katarzyński



Cerkiew z Kupnej w trakcie budowy,
fot. arch.LGD KE 2012 r.



Odrestaurowana cerkiew pw. Opieki Matki Boskiej,
fot. arch.LGD KE, 2013 r



Odrestaurowana cerkiew pw. Opieki Matki Boskiej,
fot. arch.LGD KE, 2013 r

Dawny cmentarz ewangelicki

Dawny cmentarz ewangelicki o pow. 0,15 ha założony w I poł. XX w. Zachowało się na nim kilka nagrobków. Mieszkańcy Godkowa wyznania rzymsko-katolickiego korzystają z posługi parafii w Osieku z filią w Skowronach.

3.3. Turystyka i wypoczynek

Turyści odwiedzający Godkowo mogą skorzystać z bazy hotelowo-gastronomicznej o zróżnicowanym standardzie rozmieszczonej w 3 miejscowościach gminy. Na terenie gminy znajdują się domy weselne w Dobrym i Łępie oraz Hotel „Młyn Klekotki resort & spa” w Klekotkach.

Zajazd Bankietowo-Weselny „Dolina Sadosiów” w Dobrym

We wsi Dobry, na północ od Godkowa, znajduje się Zajazd Bankietowo-Weselny „Dolina Sadosiów” z 47 miejscami noclegowymi i klimatyzowaną salą weselną. Prócz wesel i rodzinnych przyjęć gospodarze organizują imprezy okolicznościowe i tematyczne.



Zakład Bankietowo-Weselny „Dolina Sadosiów”, fot. arch. LGD KE

Dom weselny w Łępnie

Dom weselny jest obiektem przeznaczonym na organizację różnego rodzaju imprez. Sala składa się z części tanecznej wraz ze sceną oraz części jadalnej dla 200 gości. Dom weselny posiada w pełni niezależne i wyposażone zaplecze kuchenne. Sala dla gości jest klimatyzowana, cały dom weselny znajduje się w otoczeniu zieleni. Dom weselny posiada również parking dla gości. Gospodarze zapewniają dobre jedzenie i noclegi w 7 pokojach do wynajęcia o wysokim standardzie wyposażenia.



Łępno - dom weselny, fot.arch. LGD KE

Zespół dawnego młyna Hotel Młyn Klekotki resort & SPA w Klekotkach

Hotel Młyn Klekotki resort & spa to odrestaurowany XVII-wieczny młyn wodny. Jest on zlokalizowany w środku dużego kompleksu leśnego z dala od miasta i z bardzo zadbanym



otoczeniem. Warunki w hotelu sprzyjają wypoczynkowi i odprężeniu. Obiekt posiada bogate wyposażenie. W hotelu jest 77 miejsc noclegowych; pokoje: standard i de lux - 35, apartamenty - 7. W obiekcie są dwie sale konferencyjne - na 50 osób i 100 osób, stylowa

restauracja, winiarnia w piwnicy, przeszklona weranda na 15 osób, ogród zimowy oraz miejsce biesiadne pod 600-letnim dębem, kort tenisowy, fitness club.



Zespół dawnego młyna Hotel Młyn Klekotki resort & spa, fot. Krzysztof Mieczkowski

Szlaki rowerowe

Przez wieś Godkowo przebiegają dwa szlaki rowerowe: czerwony „W Krainie Bizonów” i żółty „Doliny Rzeki Wąskiej”.

Szlak czerwony - „W Krainie Bizonów”

Czerwony szlak rowerowy „W Krainie Bizonów” zarządzany jest przez Stowarzyszenie Łączy Nas Kanał Elbląski Lokalna Grupa Działania w Elblągu.

Długość szlaku:

- wytyczony: **31,5 km**
- uzgodniony i oznakowany: **31,5 km**

Przebieg szlaku:

Godkowo - 0,0 km, Kolonia Szymbory - 2,19 km, Osiek - 5,22 km, Kwitajny Wielkie - 7,17 km, Dobry - 10,74 km, Łępno - 15,34 km, Podągi - 19,18 km, Lesiska - 22,96 km, Ząbrowiec - 26,42 km, Godkowo - 31,48 km.

Rodzaj nawierzchni:

drogi asfaltowe - 19,85 km

drogi gruntowe - 9,65 km

płyty betonowe - 1,08 km

drogi brukowe - 0,90 km

Charakterystyka szlaku:

Szlak ma charakter pętli zaczynającej się w centrum Godkowa (0,0 km), przy tablicy sieci szlaków rowerowych przy skrzyżowaniu drogi wojewódzkiej Nr 513 i powiatowej nr 1162N. Prowadzi głównie drogami asfaltowymi, ale zdarzają się odcinki piaszczyste (Kolonia Szymbory) lub gliniaste (Osiek-Kwitajny Wielkie-Dobry). Zalecane rowery o szerokich oponach. Natężenie ruchu niewielkie poza odcinkiem drogi wojewódzkiej nr 513 w Godkowie. Szlak rowerowy „W Krainie Bizonów” jest doskonałą propozycją na jednodniową wycieczkę rowerową. Na szlaku czekają wspaniałe punkty widokowe z rozległymi panoramami, piękne lasy i aleje pomnikowych drzew. Wszędzie można spotkać ślady bogatej historii tych okolic.



Oznakowanie szlaku czerwonego „W Krainie Bizonów”, fot. arch. LGD KE



Oznakowanie szlaków rowerowych w gminie Godkovo, fot. arch. LGD KE

Szlak rowerowy żółty „Doliny Rzeki Wąskiej”

Długość szlaku:

- wytyczony i uzgodniony i oznakowany: **12,8 km**

Przebieg szlaku:

Godkowo - 0,0 km, Skowrony - 1,83 km, Klekotki - 5,21 km, Zimnochy - 9,6 km, Ząbrowiec - 12,76 km.

Rodzaj nawierzchni:

- drogi asfaltowe - 6,38 km
- drogi gruntowe - 3,51 km
- drogi szutrowe - 2,87 km

Charakterystyka szlaku:

Szlak zaczyna się w centrum Godkowa (0,0 km), przy tablicy sieci szlaków rowerowych, przy skrzyżowaniu dróg: wojewódzkiej Nr 513 i powiatowej nr 1162N, a kończy w centrum wsi Ząbrowiec koło kościoła pw. Św. Franciszka w Asyżu. Jest on filią parafii pw. Podwyższenia Krzyża w Miłakowie. Szlak prowadzi początkowo drogami asfaltowymi, potem szutrowymi i gruntowymi. Na tym szlaku zalecane są rowery o szerokich oponach, gdyż po deszczu występuje błoto, a podczas suszy piach. Natężenie ruchu jest niewielkie poza odcinkiem drogi wojewódzkiej nr 513 w Godkowie. Szlak rowerowy „Doliny Rzeki Wąskiej” można przedłużyć aż do Dobrego, tam gdzie znajduje się baza noclegowa.

Na szlaku można podziwiać panoramę doliny rzeki Wąskiej stanowiącej Obszar Chronionego Krajobrazu Rzeki Wąskiej, w niej dwa jeziora Okonie i Zimnochy z plażą i zagospodarowaniem turystycznym. W tej okolicy bierze początek rzeka Wąska, uchodząca do jeziora Druzno.

3.4. Infrastruktura społeczna miejscowości Godkowo

Szkoła Podstawowa w Godkowie

Szkoła Podstawowa w Godkowie powstała w listopadzie 1946 roku. Pierwszym jej nauczycielem i organizatorem był pan Czesław Żyłka, który nie szczędząc swojego wysiłku i trudu, odnajdywał w domach stare ławki i tablice, by dzieci mogły rozpocząć naukę. Pomocą służyli mu tutejsi mieszkańcy.

W roku szkolnym 1997/98 dawny budynek szkoły został poddany gruntownemu remontowi, tak, aby jego wygląd nie raził na tle nowo oddanych do użytku obiektów. Eternitowy dach został zastąpiony nową blachą.

10 listopada 2004 roku obchodzono 15-lecie nadania szkole imienia „Bohaterów Westerplatte” i wręczenia sztandaru.

W roku szkolnym 2015/2016 w 8 oddziałach szkolnych uczy się 126 uczniów oraz w 1 oddziale przedszkolnym 13 dzieci. W szkole pracuje 16 nauczycieli, 6 pracowników obsługi i 2 pracowników administracyjnych.



Szkoła Podstawowa w Godkowie, fot. arch. Szkoły Podstawowej w Godkowie

Świetlica wiejska w Godkowie

Świetlica w Godkowie pełni role edukacyjne, kulturalne, społeczne, integrujące i aktywizujące. Opiekunem świetlicy obecnie jest Pani Małgorzata Świstak.

Biblioteka Publiczna Gminy Godkowo

Biblioteka Publiczna Gminy Godkowo od 2012 roku jest w nowej siedzibie. Jest to lokal po byłym punkcie przedszkolnym. W oddzielnych pomieszczeniach znajdują się komputery z dostępem do Internetu, księgozbiór popularno-naukowy. W największej sali

urządzono wypożyczalnię i czytelnię. Ogółem zbiory biblioteczne na koniec 2015 r. liczyły **13.364** woluminy. Biblioteka to miejsce do organizacji różnego rodzaju spotkań kulturalnych i edukacyjnych, takich jak: spotkania autorskie, wieczory literackie w ramach DKK (Dyskusyjny Klub Książki), spotkania z teatrem, konkursy plastyczne, literackie i inne. Biblioteka współuczestniczy w organizacji imprez plenerowych dla lokalnej społeczności.



Wystawa pokonkursowa „Magia Świąt Bożego Narodzenia” na najpiękniejsze szopki i kartki świąteczne, fot. arch. Biblioteki w Godkowie

Gminny Ośrodek Kultury, Sportu i Rekreacji w Godkowie

Uchwałą Nr XLIX/244/2014 Rady Gminy Godkowo z dnia 23.09.2014 r. został powołany do życia Gminny Ośrodek Kultury, Sportu i Rekreacji w Godkowie. Przedmiotem działalności GOKSiR jest wspieranie i upowszechnianie kultury, w tym kultury fizycznej. Biuro GOKSiR mieści się w jednym z pomieszczeń Biblioteki Publicznej.

Pomoc społeczna w Godkowie

Gminny Ośrodek Pomocy Społecznej w Godkowie realizował zadania wynikające z Ustawy o pomocy społecznej zarówno w ramach zadań własnych jak i zleconych gminie. Pomocą społeczną jest objętych 14 rodzin (42 osoby - 11,1% mieszkańców Godkowa), a 13 rodzinom (41 osób) została przyznana pomoc finansowa.

Pomoc w formie dożywiania w ramach programu „Pomoc państwa w zakresie dożywiania była realizowana we wszystkich szkołach na terenie Gminy - opłacono dożywianie 144 uczniów, z tego 7 dzieci ze wsi Godkowo korzystało z tych posiłków.

W latach 2008-2011 w Godkowie działała placówka wsparcia dziennego, która dysponowała **30** miejscami.

3.5. Infrastruktura techniczna Godkowa

Wieś Godkowo przecina droga wojewódzka nr 513, która biegnie od drogi nr 7 do Bezled m.in. przez gminę Pasłęk i Godkowo oraz 3 drogi powiatowe:

1162N Godkowo -Ząbrowiec - granica powiatu,

1183N Godkowo - Skowrony - Klekotki - granica powiatu

1163N Szymbory - Godkowo

Komunikacja zbiorowa

Potrzeby komunikacyjne mieszkańców zaspokajane są przez: PKS w Elblągu sp. z o.o. jak i prywatnych przewoźników.

Mieszkania

Wg NSP 2002 w Godkowie były 52 budynki mieszkalne, w których było 102 mieszkania, z tego 96 zamieszkałych. Powierzchnia użytkowa mieszkań wynosiła 7226 m² w tym zamieszkałych 6883 m².

Sieć wodociągowa

Miejscowość Godkowo jest zwodociągowana. Zaopatrzenie w wodę odbywa się z wodociągów wiejskich i zakładowych - 90%. Ujęcie gminne w Godkowie dostarcza wodę mieszkańcom z miejscowości: Godkowo, Szymbory, Swędkowo, Krykajny, Piskajny, Dobrego, Dąbkowo, Lesiska, Ząbrowiec, Łęпно, Burdajny, Cieszyniec, Grądkі, Grużajny, Gwiżdżiny, Klekotki, Kwitajny Wielkie, Miłosna, Nawty, Osiek, Plajny, Siedlisko, Stary Cieszyn, Skowrony, Zimnochy.

Sieć kanalizacyjna i elektryczna

Miejscowość Godkowo posiada kanalizację.

Łączność

Sieć telefoniczna spełnia potrzeby mieszkańców. Istnieje możliwość techniczna stałego dostępu do Internetu. W Godkowie jest placówka Urzędu Poczтового.

Godkowo jako jedna ze 113 gmin województwa warmińsko-mazurskiego jest uczestnikiem projektu rozbudowy infrastruktury szerokopasmowego dostępu do Internetu i sieci PIAP-ów. W ramach tego projektu przy wejściu do budynku Urzędu Gminy w Godkowie zainstalowano infomat. Dzięki temu urządzeniu, w tym miejscu Internet stał się ogólnodostępny i bezpłatny.

3.6. Potencjał gospodarczy

Na koniec 2015 roku na terenie Gminy Godkowo w systemie REGON zarejestrowanych było 62 podmioty, z tego 45 to podmioty gospodarcze osób fizycznych prowadzące działalność gospodarczą i 17 osób prawnych.

Rolnictwo

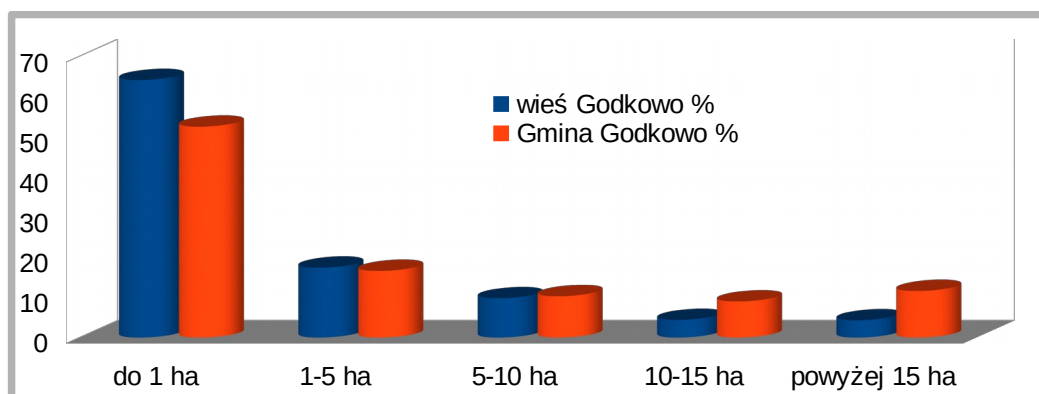
We wsi Godkowo są 92 gospodarstwa, z tego 33 powyżej 1 ha. Udział gospodarstw wsi Godkowo ogółem w Gminie Godkowo wynosi 7,5%. Największy udział mają gospodarstwa o powierzchni do 1 ha (64,1%), stanowią one 52,5% wszystkich gospodarstw do 1 ha w Gminie. Struktura gospodarstw rolnych na tle gminy Godkowo przedstawia się następująco:

Tabela 1. Struktura gospodarstw wsi Godkowo na tle Gminy Godkowo (stan na 31.12.2015 r.)

Powierzchnia gospodarstwa w ha	wieś Godkowo	struktura w [%]	Gmina Godkowo	struktura w [%]	udział gospodarstw wsi Godkowo w Gminie Godkowo
	gospodarstwo	%	gospodarstwo	%	%
do 1 ha	59	64,1	643	52,5	9,2
1-5 ha	16	17,4	203	16,6	7,9
5-10 ha	9	9,8	126	10,3	7,1
10-15 ha	4	4,4	110	9,0	3,6
powyżej 15 ha	4	4,3	142	11,6	2,8
Ogółem	92	100,0	1224	100	7,5

Źródło: opracowanie własne na podstawie danych Gminy Godkowo

Wykres 1. Struktura gospodarstw wsi Godkowo na tle Gminy Godkowo



Źródło: opracowanie własne na podstawie danych Tabeli 1.

Dominują gospodarstwa rolne o powierzchni do 5 ha (16 gospodarstw, tj. 48,4% wszystkich gospodarstw rolnych). Funkcjonują 4 gospodarstwa rolne o powierzchni w przedziale 20-50 ha. Struktura gospodarstw rolnych przedstawia się następująco:

Tabela 2. Struktura gospodarstw rolnych we wsi Godkowo

Powierzchnia gospodarstwa w ha	ilość	Udział %
1-2 ha	8	24,2
2-5 ha	8	24,2
5-7 ha	5	15,3
7-10 ha	4	12,1
10-15 ha	4	12,1
15-20 ha	0	0,0
20-50 ha	4	12,1
50-100 ha	0	0,0
Ogółem	33	100,0

Źródło: opracowanie własne na podstawie danych Gminy Godkowo.

Wykres 2. Struktura gospodarstw rolnych we wsi Godkowo



Źródło: opracowanie własne na podstawie danych Gminy Godkowo.

Według Powszechnego Spisu Rolnego 2010 (PSR 2010) średnia powierzchnia gospodarstwa prowadzącego działalność rolniczą ogółem w Gminie Godkowo wynosi **26,88** ha, powiecie elbląskim **14,53** ha, województwie warmińsko-mazurskim **15,38** ha.

Większość indywidualnych gospodarstw rolnych specjalizuje się w uprawach polowych.



Godkowo - pola uprawne, rzepaki, fot. arch. LGD KE

3.7. Kapitał społeczny

3.7.1. Ludność

W Godkowie w 2015 r. zamieszkiwały **379** osób, **180** mężczyzn i **199** kobiet.

Zestawienia dotyczące ludności opracowano na podstawie dostępnych danych statystycznych ogłoszonych przez GUS - Bank Danych Lokalnych. Poniższe tabela ilustruje ludność wsi Godkowo z podziałem na płeć.

Tabela 3. Liczba ludności wsi Godkowo według płci, wg stanu na 31.12.2015 r.

Wyszczególnienie	Wieś Godkowo	struktura	Gmina Godkowo	struktura	Udział % ludności Skowron w Gminie Godkowo
	osoby	%	osoby	%	
Mężczyźni	180	47,5	1674	50,1	10,8
Kobiety	199	52,5	1664	49,9	12,0
Ogółem	379	100,0	3338	100,0	11,4

Źródło: Opracowanie własne na podstawie danych Gminy Godkowo

3.7.2. Organizacje pozarządowe

Na terenie Gminy Godkowo zarejestrowane są następujące Stowarzyszenia:

- **Ochotnicza Straż Pożarna w Godkowie** - powołana 5 czerwca 2001 roku, wpisana do rejestru KRS pod numerem 0000014625.
- **Ochotnicza Straż Pożarna w Dobrym** wpisana 24.04.2002 r. do rejestru KRS pod numerem 0000109179.
- **Ochotnicza Straż Pożarna Skowrony** wpisana 11.07.2001 r. do rejestru KRS pod numerem 0000021716.
- **Ochotnicza Straż Pożarna Osiek** wpisana 30.04.2003 r. do rejestru KRS pod numerem 0000155789.
- **Stowarzyszenie Rozwoju Gminy Godkowo „ODNOWA”** - powołane 8 września 2003 roku, wpisane do rejestr KRS pod numerem 0000172321.
- **Stowarzyszenie Odrodzenia Kobiet w Podągach** - powołane w 2006 roku, wpisane do rejestru KRS pod numerem 0000256707.
- **Stowarzyszenie na rzecz Rozwoju Gminy Godkowo „POMOCNA DŁOŃ”** powołane 12 lutego 2008 roku, wpisane do rejestru KRS pod numerem 0000299026.
- **Stowarzyszenie Kultury Fizycznej Klub Sportowy ŻURAW** - powołany 22 marca 2010 roku, wpisany do rejestru KRS pod numerem 0000350668.

3.8. Promocja miejscowości

Godkowo znalazło swoje miejsce w następujących publikacjach Stowarzyszenia Łączy Nas Kanał Elbląski Lokalna Grupa Działania w Elblągu:

- Mapa „Kanał Elbląski i okolice”, 2012;
- Broszura „W Krainie Bizonów i Rowerów”, 2012;
- Przewodnik po szlakach rowerowych „Rowerem po Krainie Bizonów”, 2014 rok.

Miejscowość jest też promowana na stronach internetowych instytucji i innych jednostek organizacyjnych, m.in. Urzędu Gminy w Godkowie, Biblioteki Publicznej w Godkowie, Starostwa Powiatowego w Elblągu, Stowarzyszenia Łączy Nas Kanał Elbląski Lokalna Grupa Działania w Elblągu.



Urząd Gminy Godkowo, fot. arch. Urząd Gminy Godkowo

4. Analiza SWOT

Nazwa SWOT jest akronimem angielskich słów Strengths (mocne strony), Weaknesses (słabe strony), Opportunities (szanse), Threats (zagrożenia). Jest to jedna z najpopularniejszych

technik analitycznych, służąca do porządkowania informacji. SWOT zawiera określenia czterech grup cech miejscowości z podziałem na uwarunkowania wewnętrzne i zewnętrzne:

Uwarunkowania wewnętrzne:

- **mocne strony:** wszystko to co stanowi atut, przewagę, zaletę analizowanego obiektu, które mogą sprzyjać jego rozwojowi;
- **słabe strony:** wszystko to co stanowi słabość, barierę, wadę analizowanego obiektu, które należy minimalizować bo one będą utrudniać rozwój;

Uwarunkowania zewnętrzne:

- **szanse:** wszystko to co stwarza dla analizowanego obiektu szansę korzystnej zmiany, które nie są bezpośrednio zależne od zachowania społeczności wiejskiej, ale przy odpowiednio podjętych przez nie działaniach mogą być traktowane jako szanse do rozwoju;
- **zagrożenia:** wszystko to co stwarza dla analizowanego obiektu niebezpieczeństwo niekorzystnej zmiany, nie są one zależne od zachowania społeczności wiejskiej, ale mogą one stanowić zagrożenie dla jej rozwoju, należy unikać ich negatywnego oddziaływania na rozwój miejscowości.

Analiza SWOT.

Mocne i słabe strony miejscowości, oraz jej szanse i zagrożenia.

MOCNE STRONY	SŁABE STRONY
1. Godkowo jest siedzibą Gminy	1. Brak pomieszczeń dla Ośrodka Kultury
2. Szkoła Podstawowa, do której uczęszcza 139 uczniów, w klasach od pierwszej do szóstej i przedszkolu	2. Brak firm pełniących usługi gastronomiczne
3. Wielokulturowość (katolicy, grekokatolicy, prawosławni)	3. Brak zaangażowania społecznego
4. Siedziba Ośrodka Zdrowia (lekarz ogólny, stomatolog, itp.)	4. Brak lokalnych liderów
5. Dobra komunikacja, dojazd do Elbląga, Pastęka, innych miejscowości	5. Niechęć do podejmowania inicjatyw lokalnych.
6. Bardzo dobre położenie miejscowości na szlaku dróg	6. Brak miejsc pracy
7. Zrekonstruowana cerkiew grekokatolicka.	7. Wysokie bezrobocie
8. Stowarzyszenie na Rzecz Rozwoju Gminy Godkowo „Pomocna Dłoń”	8. Niedostateczna estetyka miejscowości
9. Siedziba Biblioteki Publicznej i GOKSiR	9. Zły stan dróg osiedlowych
10. Tartak, piekarnia, sklepy wielobranżowe	10. Brak chodników i ścieżek rowerowych
11. Apteka	11. Brak miejsc noclegowych
12. Posterunek Policji	
13. Warsztaty z rękodzieła	
14. Stacja paliw	
15. Poczta	
16. Punkt weterynaryjny	
17. Bank Spółdzielczy, bankomat	

18. Zakład Usług Komunalnych w Godkowie	12. Brak usług fryzjerskich, szewskich
19. OSP w systemie ratownictwa krajowego	
20. Klub Sportowy: KS Żuraw GODKOWO	13. Przestarzała technologia stacji uzdatniania wody
21. Oczyszczalnia ścieków	
22. Kanalizacja	
23. Nauka trzech religii w szkołach (rzymskokatolicka, grekokatolicka, prawosławna)	
24. Świetlica	
25. Poprawa ciągu komunikacyjnego drogi wojew. Nr 513	
SZANSE	
ZAGROZENIA	
1. Możliwość pozyskania środków finansowych na realizację zadań wynikających z Planu Rozwoju Godkowa	1. Brak przedsiębiorców w miejscowości
2. Modernizacja stacji uzdatniania wody w Godkowie	2. Odptyw młodych ludzi
3. Bogate walory turystyczne gminy	3. Wzrost kosztów utrzymania
4. Czyste środowisko	4. Zbyt duże wymagania względem samorządu przy braku nakładów finansowych
5. LEADER Osi 4, PROW 2014-2020	5. Emigracja, wyludnianie się społeczeństwa
6. Duża różnorodność przyrodnicza	6. Starzenie się społeczeństwa

Problemy zgłaszane przez mieszkańców.

Podczas spotkań mieszkańcy mieli możliwość zgłaszać ich zdaniem ważne i istotne dla rozwoju miejscowości problemy i bariery rozwoju.

Problemy i bariery rozwoju ze względu na zły stan infrastruktury technicznej (drogowej, rekreacyjnej, sportowej, innej małej infrastruktury wiejskiej, zagospodarowanie przestrzeni publicznej w miejscowości) był związany z:

- Brakiem budynku dla Ośrodka Kultury,
- Złą jakością dróg lokalnych,
- Przestarzałą technologią uzdatniania wody.

Problemy i bariery rozwoju ze względu na sprawy społeczne, związane z integracją i aktywnością mieszkańców lub innymi czynnikami były związane z:

- Bezrobociem, brakiem miejsc pracy
- Małą aktywnością społeczeństwa
- Brakiem lidera
- Odptywem młodych ludzi
- Zbyt małą liczbą przedsiębiorców
- Brakiem gastronomii
- Małym zaangażowaniem ludzi młodych
- Bardzo małym budżetem gminy
- Brakiem środków finansowych
- Dużą ilością małych gospodarstw rolnych
- Niską dbałością o estetykę otoczenia
- Brakiem atrakcji turystycznych ze względu na ochronę fauny i flory.

5. Wnioski z analizy SWOT

Położenie geograficzne Godkowa oraz jego założenia przestrzenne stwarzają realną szansę rozwoju tej miejscowości w oparciu o wytyczone przez samych mieszkańców i władze samorządowe kierunki rozwoju, pozwalają na podjęcie działań zmierzających do zaktywizowania mieszkańców tej miejscowości.

Analiza SWOT stanowi bazę do podejmowania działań zmierzających do rozwoju miejscowości Godkowo. Jest elementem uspołecznienia procesu planowania zadań do realizacji.

Elementy określone w analizie SWOT stanowią ocenę potencjału wewnętrznego i zewnętrznego otoczenia Godkowa. Podejmowane działania mają zmierzać do eliminacji słabych stron oraz przeciwdziałać zagrożeniom.

Mocną stroną Godkowa jest położenie miejscowości jako siedziby gminy. Inną mocną stroną jest Szkoła Podstawowa, która mieści się w Godkowie.

Dużym plusem dla mieszkańców jest także Ośrodek Zdrowia oraz bardzo dobra komunikacja między Godkowem, a innymi miejscowościami. Mieszkańcy za swoją mocną stroną uważają również wielokulturowość narodowościową.

W Godkowie istnieje potrzeba pobudzenia aktywności społecznej mieszkańców, napływu przedsiębiorców, szczególnie w zakresie usług gastronomicznych, szewskich czy fryzjerskich, znalezienia lokalnych liderów.

Brak zaangażowania społeczeństwa, wycofanie mieszkańcy uznali za swój słaby punkt.

Największą szansą do realizacji działań, aktywizacji Godkowa jest pozyskiwanie środków finansowych i zadań inwestycyjnych (z różnych źródeł zewnętrznych) na pobudzenie aktywności mieszkańców oraz poprawy jakości życia mieszkańców.

Szczególną szansą dla Godkowa jest wyremontowanie i zmodernizowanie stacji uzdatniania wody oraz bogate walory przyrodnicze gminy, które mogą przyciągać turystów z okolicy Godkowa jak i całej Polski.

Według mieszkańców zagrożeniem dla miejscowości jest brak przedsiębiorców, stagnacja gospodarki. Ww. zagrożenia powodują odpływ ludzi młodych i wyludnianie się miejscowości.

Aby móc wdrożyć planowane przedsięwzięcia należy położyć nacisk na dobrą współpracę z samorządem gminnym poprzez Radę Sołecką, Sołtysa, istniejące organizacje pozarządowe i aktywne grupy mieszkańców.

6. Wizja rozwoju Godkowa

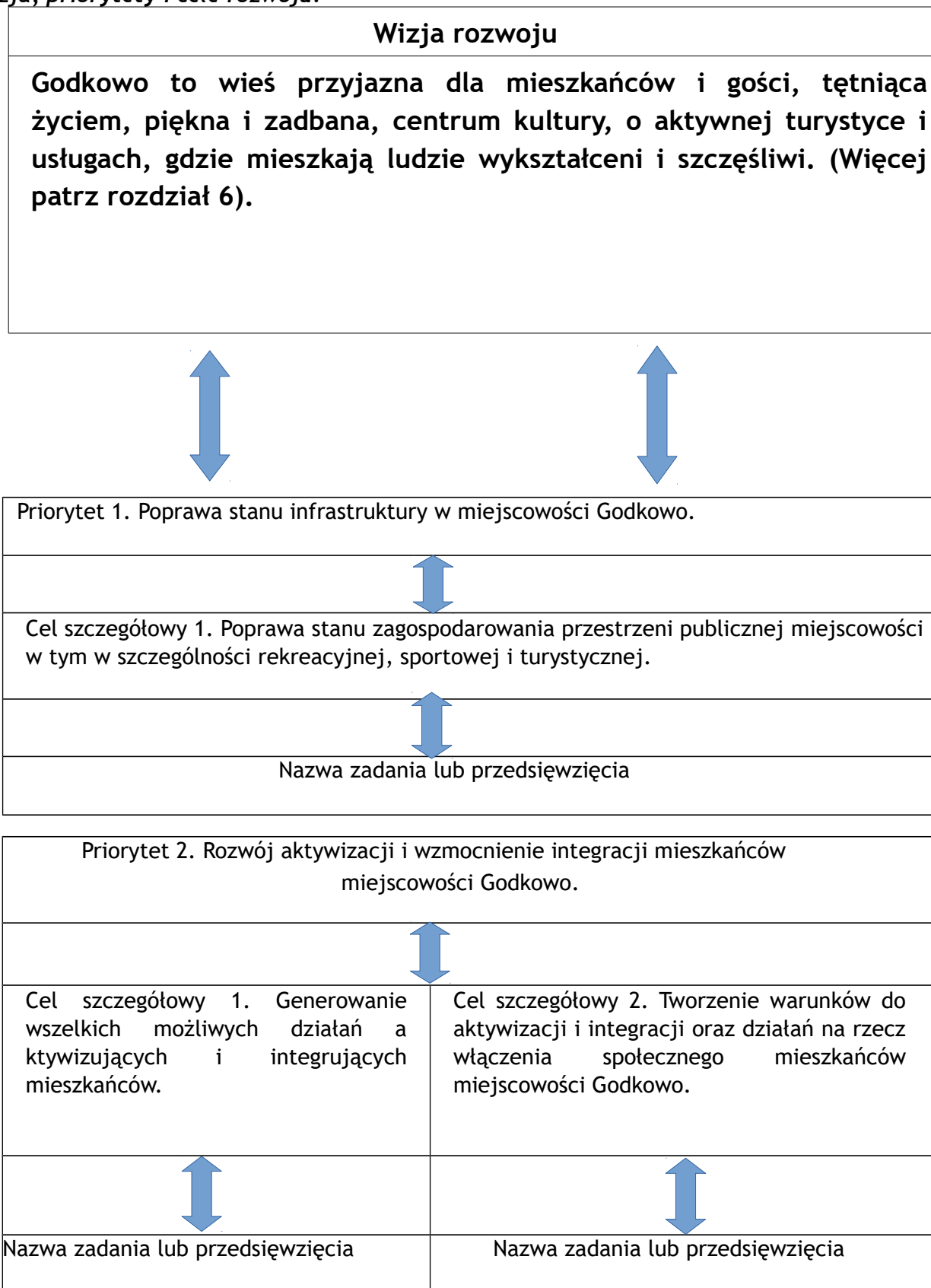
Wizja rozwoju miejscowości Godkowo powstała w wyniku analiz i dyskusji:

Godkowo to wieś przyjazna dla mieszkańców i gości, tętniąca życiem, piękna i zadbane, centrum kultury, o aktywnej turystyce i usługach, gdzie mieszkają ludzie wykształceni i szczęśliwi.	
Co ma je wyróżniać?	Estetyka wsi i nieskażone środowisko naturalne, rozwinięta turystyka oraz duża liczba przedsiębiorców
Jakie ma pełnić funkcje?	Usługowe, agroturystyczne
Kim mają być mieszkańcy?	Mają być ludźmi wykształconymi, aktywnymi, szczęśliwymi, posiadającymi miejsca pracy
Co ma dać utrzymanie?	Wykonywanie usług, turystyka i agroturystyka
W jaki sposób mają być zorganizowani mieszkańcy?	Współpraca mieszkańców w realizacji zadań. Zachęcanie młodzieży do współpracy oraz samoorganizacji
W jaki sposób mają być rozwiązane problemy?	Poprzez dobrą współpracę z władzami sołectwa, wójtem gminy, radą gminy
Jak ma wyglądać nasze sołectwo?	Nasze sołectwo ma być estetyczne, zadbane z punktami usługowymi, w tym m.in. gastronomicznymi
Jakie obyczaje i tradycje mają być u nas pielęgnowane i rozwijane?	Wielokulturowość społeczeństwa, ich obyczaje, tradycje, powinny być kultywowane poprzez integracje rodzinne, festyny. Młodzi ludzie powinni być świadomi swojego pochodzenia
Jak mają wyglądać mieszkania i obejścia?	Mieszkania i obejścia powinny być estetyczne i zadbane
Jaki ma być stan otoczenia i środowiska?	Priorytetem dla mieszkańców są dobre drogi, przejezdne w każdym okresie oraz czyste środowisko, właściwa gospodarka wodno-ściekowa
Jakie ma być rolnictwo?	Produkcja rolna powinna być dochodowa, oparta o nowoczesne rozwiązania, wykorzystująca produkt lokalny, ekologiczna
Jakie mają być powiązania komunikacyjne?	Istniejące drogi mają stać się przejezdne o każdej porze roku, a chodniki poprzez dobry swój stan mają stanowić bezpieczną komunikację pieszą dla mieszkańców Godkowa
Co proponujemy dzieciom i młodzieży?	Dzieciom i młodzieży proponujemy stworzenie boiska wielofunkcyjnego, na którym będą organizowane zawody, mecze. Zostaną stworzone miejsca bezpiecznych zabaw dla dzieci - modernizacja istniejących placów zabaw, poprawa ich wyposażenia.

7. Priorytety, cele i zadania do realizacji w ramach Planu Rozwoju Miejscowości.

Plan Rozwoju Miejscowości Godkowo zawiera układ wyznaczonych przez społeczność priorytetów rozwojowych, celów oraz konkretnych projektów (zadań, przedsięwzięć). Poszczególne priorytety i projekty są zgodne z ustaloną wizją rozwoju miejscowości.

Wizja, priorytety i cele rozwoju.



Zadania lub przedsięwzięcia na rzecz realizacji określonych celów, priorytetów i wizji rozwoju.

Priorytet 1. Poprawa stanu i infrastruktury w miejscowości Godkowo.	
Cel szczegółowy 1. Poprawa stanu infrastruktury technicznej oraz zagospodarowania przestrzeni publicznej miejscowości w tym w szczególności rekreacyjnej, sportowej i turystycznej.	
Nazwa zadania lub przedsięwzięcia	
<p>1. Remont i modernizacja Stacji Uzdatniania Wody w Godkowie.</p> <p>2. Zagospodarowanie placu przy świetlicy wiejskiej jako aktywne miejsce na rzecz uprawiania rekreacji, wypoczynku i sportu.</p> <p>3. Estetyczne zagospodarowanie przestrzeni publicznej w miejscowości przykładowo poprzez posadzenie krzewów i klombów pomiędzy Bankiem a Urzędem Gminy.</p> <p>4. Budowa ścieżki rowerowej Godkowo - Skowrony (o dł. ok. 2 km).</p> <p>5. Budowa, urządzenie i wyposażenie Domu Kultury z jednoczesną siedzibą Ochotniczej Straży Pożarnej</p> <p>6. Poprawa infrastruktury drogowej przy Ośrodku Zdrowia w Godkowie.</p> <p>7. Budowa domu przedpogrzebowego w Godkowie.</p>	

Priorytet 2. Rozwój aktywizacji i wzmocnienie integracji mieszkańców miejscowości Godkowo.	
Cel szczegółowy 1. Generowanie wszelkich możliwych działań aktywizujących i integrujących mieszkańców.	Cel szczegółowy 2. Tworzenie warunków do aktywizacji i integracji oraz działań na rzecz włączenia społecznego mieszkańców miejscowości Godkowo.
Nazwa zadania lub przedsięwzięcia	Nazwa zadania lub przedsięwzięcia
	<p>1. Aktywna świetlica - zaplanowanie, opracowanie i realizacja rocznego programu imprez i wydarzeń lokalnych aktywizujących mieszkańców.</p> <p>2. Oferta dla najmłodszych w okresie ferii i wakacji.</p>

8. Wyszczególnienie i krótka charakterystyka obszarów o szczególnym znaczeniu dla mieszkańców.

Do obszarów ważnych dla miejscowości można zaliczyć remont i modernizację stacji uzdatniania wody w Godkowie. Głównym zamierzeniem tej inwestycji jest poprawa infrastruktury technicznej, związanej z zaopatrzeniem w wodę (a tym samym poprawa jakości wody w gminnej sieci wodociągowej). W związku z tym należałoby dokonać wymiany wszystkich istniejących urządzeń uzdatniających na nowe, o wyższej skuteczności filtracji, a także wymiany rurociągów wewnętrznych i zewnętrznych oraz wyremontować zbiornik na wodę.

Ważną częścią są również tereny położone w tej części sołectwa, gdzie planowane jest zagospodarowanie placu przy świetlicy wiejskiej. Niniejszy teren stanowić będzie nieformalne i zwyczajowe centrum miejscowości, gdzie mieszkańcy nawiązują dobrosąsiedzkie relacje. Profesjonalne zagospodarowanie tej części miejscowości wydatnie przyczyni się do dalszego rozwoju kulturalnego miejscowości. Tym samym do obszaru o szczególnym znaczeniu ze względu na cechy funkcjonalno - przestrzennych zaliczyć można również tereny należące do świetlicy wiejskiej (samej świetlicy) i jej otoczenia położone w centrum wsi.

Niniejsze tereny służą mieszkańcom jako miejsce rekreacji oraz umożliwiają organizację imprez i festynów o znaczeniu lokalnym. Profesjonalne zagospodarowanie wyżej opisanych obszarów zgodnie z zapisami Planu Rozwoju Miejscowości wpłynie pozytywnie na rozwój kulturalny miejscowości. Na opisanym obszarze oraz na innych terenach sołectwa istotnych ze względu na zaspokajanie potrzeb społecznych mieszkańcy zgłaszają postulaty wykonania niżej wymienionych inwestycji.

Na liście zdań w kolejności od najważniejszego zostały umieszczone przedsięwzięcia, które dla lokalnej społeczności są najistotniejsze ze względu na przyjęte priorytety rozwoju. Zaliczamy do nich:

- 1. Remont i modernizacja Stacji Uzdatniania Wody w Godkowie.**
- 2. Zagospodarowanie placu przy świetlicy wiejskiej jako aktywne miejsce na rzecz uprawiania rekreacji, wypoczynku i sportu.**
- 3. Estetyczne zagospodarowanie przestrzeni publicznej w miejscowości przykładowo poprzez posadzenie krzewów i klombów pomiędzy Bankiem, a Urzędem Gminy.**
- 4. Budowa ścieżki rowerowej Godkowo-Skowrony (o dł. ok. 2 km).**
- 5. Budowa, urządzenie i wyposażenie Domu Kultury z jednoczesną siedzibą Ochotniczej Straży Pożarnej.**
- 6. Poprawa infrastruktury drogowej przy Ośrodku Zdrowia w Godkowie.**
- 7. Budowa domu przedpogrzebowego w Godkowie.**
- 8. Aktywna świetlica - zaplanowanie, opracowanie i realizacja rocznego programu imprez i wydarzeń lokalnych aktywizujących mieszkańców.**
- 9. Oferta dla najmłodszych w okresie ferii i wakacji.**

9. Opis potencjalnych możliwych źródeł finansowego wdrażania „Planu Rozwoju Miejscowości” na lata 2016 - 2022

Przedstawione informacje o potencjalnych źródłach finansowego wsparcia Planu Rozwoju Miejscowości na lata 2016-2022 jedynie wskazują możliwości realizacji wybranych zadań lub przedsięwzięć. Generalnie podzielono je na krajowe lub lokalne możliwości wsparcia, dalej wskazano główne źródła wsparcia z Funduszy Unii Europejskiej w ramach nowej perspektywy finansowej do roku 2020-2022, oraz inne krajowe i zagraniczne środki.

Z możliwości wsparcia finansowego realizacji zadań w pierwszej kolejności należy wyróżnić:

Fundusz sołecki.

Fundusz sołecki to fundusz wyodrębniony z budżetu gminy z przeznaczeniem na poprawę warunków życia mieszkańców, tworzony jest poprzez przyjęcie Uchwały Rady Gminy na podstawie znowelizowanej Ustawy: „*O funduszu sołeckim*” z dnia 21 lutego 2014 r. (Ogłoszony w Dzienniku Ustaw RP poz. 301 z 2014 r.). Ustawa reguluje zasady tworzenia funduszu sołeckiego oraz zasady zwrotu części wydatków wykonanych w ramach funduszu. Tym samym traci moc wcześniejsza ustawa o funduszu sołeckim z dnia 20 lutego 2009 r.

Zgodnie z treścią znowelizowanej Ustawy, Uchwała podejmowana przez Radę Gminy o utworzeniu funduszu sołeckiego ma charakter permanentny, czyli obowiązujący do czasu zmiany decyzji, zamiast dotychczasowej corocznej uchwały władz gminy (która musiała zostać podjęta do 31 marca roku poprzedzającego rok, w którym ma być wdrażany fundusz sołecki).

Rozwiązanie to ma zwiększyć trwałość i stabilizację funduszy sołeckich, umożliwiając społecznościom planowanie przedsięwzięć w dłuższym okresie.

Nowe przepisy mają umożliwić realizację wspólnych przedsięwzięć przez sołectwa z terenu danej gminy. Aktualnie, po nowelizacji każde sołectwo musi uchylać oddzielnie wnioski dotyczące wspólnego przedsięwzięcia. Umożliwi to kumulowanie środków funduszu na realizację większych inwestycji.

Korzyścią dla gminy i danej miejscowości są dodatkowe pieniądze z budżetu państwa, które w przypadku nie utworzenia funduszu nie będą przysługiwać. Znowelizowana ustawa zwiększa o 10 proc., czyli do poziomu 20, 30 i 40 proc., wysokość zwrotu z budżetu państwa wydatków wykonywanych w ramach funduszu sołeckiego (wcześniej wydatki wykonane w ramach funduszu podlegały zwrotowi w wysokości 10, 20 i 30 proc.).

Fundusz sołecki to forma budżetu partycypacyjnego, który jest wykorzystywany głównie na terenach wiejskich. Składają się na niego wyodrębnione w budżecie gminy środki, które służą wsparciu inicjatyw lokalnych. Obliczane na podstawie ustawy środki są przekazywane do dyspozycji poszczególnym sołectwom.

Środki z funduszu muszą być przeznaczone na realizację zadań, które będą służyły poprawie życia mieszkańców danej miejscowości oraz sołectwa. Ponadto muszą należeć do zadań własnych gminy i powinny być zgodne ze strategią rozwoju gminy i Planem Rozwoju Miejscowości.

W ustawie zapisano też możliwość zmian w planowanych przedsięwzięciach oraz jego zakresu w ramach przyznanego limitu środków. Dotychczas zgłoszone w ramach funduszu projekty nie mogły być zmieniane w trakcie roku budżetowego. Zmiana ma dać samorządom elastyczność i pozwolić na wydawanie zaoszczędzonych środków lub reagowanie na nieprzewidziane zdarzenia.

Finansowanie zadań w ramach Inicjatywy lokalnej.

Inicjatywa lokalna została wprowadzona do polskiego systemu prawnego nowelizacją Ustawy „o działalności pożytku publicznego i wolontariacie”. Inicjatywa lokalna jest sposobem na wzmocnienie lokalnych inicjatyw i „wymuszenie” na samorządzie reagowania na zgłaszane oddolnie inicjatywy. Jest to również sposób na efektywne wykorzystanie potencjału lokalnego i zachęcenie mieszkańców do „brania spraw w swoje ręce”.

Mieszkańcy przy zgłaszaniu inicjatywy mogą działać samodzielnie lub korzystać z pomocy organizacji pozarządowej. W takim przypadku organizacja pełni tylko rolę pełnomocnika mieszkańców. To sami mieszkańcy muszą się zorganizować, a organizacja może ich jedynie reprezentować. Jest to bardzo dobre narzędzie do wspierania działań lokalnych stowarzyszeń, jak również grup nieformalnych, w tym na przykład kół gospodyń wiejskich.

Mieszkańcy lub reprezentująca ich organizacja mogą zwrócić się z inicjatywą do samorządu właściwego względem zamieszkania lub siedziby. Oznacza to, że adresatem inicjatywy lokalnej będzie przede wszystkim gmina, ale formalnie nic nie stoi na przeszkodzie, żeby zwrócić się z wnioskiem do powiatu czy województwa. Inicjatywa może więc swoim zasięgiem obejmować zarówno jedną ulicę, miejscowość lub gminę, jak i powiat czy województwo. Należy jednak pamiętać, że każdy ze szczebli samorządowych ma określone zadania własne, które determinuje to, czy mogą być adresatem inicjatywy lokalnej. Przykładowo, jeżeli zgłaszamy inicjatywę do powiatu musimy wiedzieć, jakie Powiat ma zadania (zgodnie z Ustawą o samorządzie terytorialnym) i co z katalogu zadań można zgłosić do powiatu, województwa, a co do gminy.

Jak zostało wcześniej wspomniane inicjatywa lokalna dotyczy zadań publicznych, czyli zadań jakie realizuje gmina, powiat czy województwo. Zakres przedmiotowy inicjatywy lokalnej jest określony w specjalnym katalogu. Oznacza to, że nie każdy pomysł mieszkańców może być objęty tą formą współpracy. W ramach katalogu znalazły się zadania z zakresu:

- a) działalności wspomagającej rozwój wspólnot i społeczności lokalnych obejmujących w szczególności budowę lub remont dróg, kanalizacji, sieci wodociągowej, budynków

oraz obiektów architektury stanowiących własność jednostek samorządu terytorialnego;

b) działalności charytatywnej;

c) podtrzymywania i upowszechniania tradycji narodowej, pielęgnowania polskości oraz rozwoju świadomości narodowej, obywatelskiej i kulturowej;

d) działalności na rzecz mniejszości narodowych i etnicznych oraz języka regionalnego;

e) kultury, sztuki, ochrony dóbr kultury i dziedzictwa narodowego;

f) promocji i organizacji wolontariatu;

g) edukacji, oświaty i wychowania;

h) działalności w sferze kultury fizycznej i turystyki;

i) ochrony przyrody, w tym zieleni na wsi i w miastach;

j) porządku i bezpieczeństwa publicznego.

Warto pamiętać, że wkład mieszkańców w realizację inicjatywy lokalnej może polegać na:

- **pracy społecznej** - trzeba tu dokładnie określić ile osób będzie zaangażowanych w prace społeczne, ile godzin na to poświęcą i jaki będzie charakter tej pracy. Następnie trzeba policzyć liczbę „osobogodzin” - czyli sumę godzin, które przepracują wszystkie zaangażowane osoby w ramach inicjatywy. Ważne będzie również szacunkowe określenie wartości tej pracy. Należy to zrobić w odniesieniu do ceny rynkowej za pracę o podobnym charakterze (np. szacowana wartość godziny pracy społecznej będzie inna w przypadku prostych prac fizycznych, a inna w przypadku zadań wymagających umiejętności eksperckich).

- **wkładzie rzeczowym** - trzeba tu dokładnie określić jakie rzeczy mieszkańcy są gotowi przekazać na realizację inicjatywy oraz oszacować ich wartość (np. materiały budowlane, sadzonki roślin, sprzęty itp.).

- **wkładzie finansowym** - jeśli wniosek zostanie przyjęty do realizacji, to koniecznie należy dostarczyć pisemne oświadczenia wszystkich zaangażowanych osób, potwierdzające ich wkład w realizację inicjatywy.

(Więcej informacji Patrz: Uchwała Nr XXXVII/61/10 Rady Powiatu w Elblągu z dnia 5 listopada 2010 r. w sprawie określenia trybu i szczegółowych kryteriów oceny wniosków o realizację zadania publicznego w ramach inicjatywy lokalnej.)

Wieloletnia prognoza finansowa (WPF).

Inny sposób finansowania wybranych zadań w ramach Planu Rozwoju jest **WPF**. W tym przypadku Ustawa o finansach publicznych wprowadza wieloletnią prognozę finansową (WPF) jako mechanizm zarządzania finansami gminy, który ma ulepszyć racjonalność gospodarowania środkami publicznymi. Niektóre większe zadania inwestycyjne przyjęte do realizacji w ramach Planu Odnowy Miejscowości powinny znaleźć się w wieloletnim

programie finansowym gminy. Jednak zależy to od potrzeb i prowadzonej polityki rozwoju w gminie. W tej sprawie Rada Gminy przyjmuje odpowiednie Uchwały.

Konkursy ogłaszane przez Urząd Gminy na realizację zadania lub usługi publicznej w ramach rocznych programów współpracy.

Zgodnie z Ustawą o działalności pożytku publicznego i o wolontariacie Rada Gminy zobowiązana jest do uchwalania rocznych programów współpracy z organizacjami pozarządowymi. Program współpracy jest podstawowym dokumentem, który opisuje zasady współpracy pomiędzy władzami samorządowymi a działającą, na terenie miejscowości organizacją pozarządową, np. stowarzyszeniem.

Formy współpracy pomiędzy Urzędem Gminy, a powstałą na terenie miejscowości organizacją pozarządową mogą być prowadzone w szczególności poprzez zlecenie organizacji pozarządowej wykonywania zadania publicznego, wraz z udzieleniem dotacji na jego finansowanie. Podstawą do zlecenia zadania powinien być roczny program współpracy.

Taka forma współpracy sołectwa z Gminą ma możliwość realizacji jeśli na terenie sołectwa, danej gminy istnieje organizacja pozarządowa, za pośrednictwem której mieszkańcy będą ubiegania się o wsparcie na realizację zadań zapisanych w Planie Odnowy Miejscowości w ramach ogłaszanych otwartych konkursów ofert.

Środki z Funduszy Strukturalnych Unii Europejskiej w okresie programowania 2014-2020.

Do wybranych podstawowych źródeł finansowania z Funduszy Strukturalnych Unii Europejskiej zaliczamy:

Program Rozwoju Obszarów Wiejskich na lata 2014-2020 (PROW):

Działanie: LEADER.

Pozyskanie środków w ramach działania LEADER jest ściśle związane z funkcjonowaniem na terenie wdrażania planów odnowy Stowarzyszenia Łączy Nas Kanał Elbląski Lokalna Grupa Działania. W ramach wdrażania przez LGD Lokalnej Strategii Rozwoju (LSR) ogłaszane są konkursy, w ramach których wybierani są beneficjenci, którzy podpisują umowy na realizację „mikroprojektu” w ramach Projektów Parasolowych. Dzięki temu realizowane mogą być różne projekty w ramach opracowanego planu.

W przypadku operacji parasolowych odbiorcami realizującymi mikroprojekt mogą być w szczególności gminy, organizacje pozarządowe, przedsiębiorcy, osoby fizyczne, również sformalizowane grupy nieposiadające osobowości prawnej (np. koła gospodyń wiejskich).

Warto pamiętać, że realizacja dotyczyć może m.in.:

1. rozwój rynków zbytu, z wyłączeniem targowisk
2. zachowanie dziedzictwa lokalnego
3. rozwój produktów lokalnych

W ramach działania LEADER możliwe są również realizacji operacje dotyczące **infrastruktury technicznej**, w tym z zakresu gospodarki wodnej, ściekowej oraz budowy lub modernizacji dróg lokalnych. Beneficjentami takich projektów mogą być jedynie gminy i powiaty oraz ich związki lub jednostki organizacyjne.

PROW 2014-2020 to jedno z podstawowych źródeł wsparcia dla zadań określonych w ramach Planu Rozwoju Miejscowości. Dotyczy to kolejnego działania jak: Podstawowe usługi i odnowa miejscowości na obszarach wiejskich.

Realizacja działania realizowanego w ramach PROW 2014-2020 wpłynie na poprawę warunków życia na obszarach wiejskich poprzez zapewnienie dostępu do podstawowych usług, w tym infrastruktury technicznej i kulturalnej, dla ludności zamieszkującej obszary wiejskie.

W ramach działania istnieje możliwość realizacji operacji z zakresu gospodarki wodno - ściekowej oraz budowy lub modernizacji dróg lokalnych przyczyni się do likwidacji bariery rozwoju obszarów wiejskich jaką jest słabo rozwinięta infrastruktura techniczna.

Wprowadzono możliwość dofinansowania inwestycji dotyczących odnawiania obiektów zabytkowych lub charakterystycznych dla tradycji budownictwa w danym regionie oraz związanych z zagospodarowaniem przestrzeni publicznej, co pozwoli zachować dziedzictwo kulturowe i specyfikę obszarów wiejskich.

Ponadto, realizowane projekty w ramach działania przyczyni się do skrócenia łańcucha pośredników i przybliżenia konsumentom specyfiki produktów lokalnych poprzez wsparcie infrastruktury handlowej.

Poniżej przedstawiono możliwe do realizacji typy operacji.

Inwestycje związane z tworzeniem, ulepszaniem lub rozbudową wszystkich rodzajów małej infrastruktury, w tym inwestycje w energię odnawialną i w oszczędzanie energii:

- *operacje dotyczące budowy, przebudowy lub wyposażenia obiektów budowlanych służących do zaopatrzenia w wodę lub odprowadzania ścieków,*
- *budowa lub modernizacja dróg lokalnych.*

Badania i inwestycje związane z utrzymaniem, odbudową i poprawą stanu dziedzictwa kulturowego i przyrodniczego wsi, krajobrazu wiejskiego i miejsc o wysokiej wartości przyrodniczej, w tym dotyczące powiązanych aspektów społeczno-gospodarczych oraz środków w zakresie świadomości środowiskowej.

Inwestycje w tworzenie, ulepszanie lub rozwijanie podstawowych usług lokalnych dla ludności wiejskiej, w tym rekreacji i kultury oraz powiązanej infrastruktury:

- *budowa, przebudowa, modernizacja lub wyposażenie obiektów pełniących funkcje kulturalne oraz kształtowanie przestrzeni publicznej,*

- *budowa przebudowa, modernizacja lub wyposażenie targowiska lub obiektu budowlanego przeznaczonego na cele promocji lokalnych produktów i usług.*

Możliwości wsparcia z innych programów operacyjnych w ramach polityki spójności - Fundusze Europejskie 2014-2020.

- ✓ **Regionalny Program Operacyjny** (RPO) dla województwa warmińsko- mazurskiego na lata 2014-2020.
- ✓ **Polska Wschodnia** - Program Operacyjny - jest dostępny również dla województwa warmińsko - mazurskiego (stworzenie dodatkowego programu operacyjnego dla Polski Wschodniej jest ukierunkowanie przede wszystkim na budowę i rozwój infrastruktury technicznej, ciężar wsparcia będzie ukierunkowany na działania skierowane dla przedsiębiorców).
- ✓ **Wiedza, Edukacja, Rozwój** - Program Operacyjny - dotyczący rozwoju kompetencji i umiejętności, włączenia społecznego oraz dobrego rządzenia - „następca” PO Kapitał Ludzki.
- ✓ **Polska Cyfrowa** - program operacyjny dotyczący rozwoju cyfrowego.

Do krajowych funduszy i agencji wspierających działalność podmiotów gospodarczych zaliczmy:

- a) Państwowy Fundusz Rehabilitacji Osób Niepełnosprawnych;
- b) Fundusz Pracy;
- c) Agencja Restrukturyzacji i Modernizacji Rolnictwa;
- d) Narodowy i Wojewódzki Fundusz Ochrony Środowiska i Gospodarki Wodnej;
- e) Krajowa Agencja Poszanowania Energii;
- f) Fundacje Wspomagania Wsi (FWW).

Inne jak:

- a) środki własne mieszkańców;
- b) Funduszu Ochrony Środowiska;
- c) Mechanizmu Finansowego Europejskiego Obszaru Gospodarczego;
- d) Polsko - Szwajcarskiego Programu Współpracy i itp.;
- e) Fundusze norweskie;
- f) budżetu państwa.

Wybrane instytucje udzielające granty i wsparcia

Poniżej przedstawiono wybrane strony www, które warto okresowo przeglądać, aby na bieżąco śledzić różne możliwości ubiegania się o wsparcie finansowe na realizację zadań określonych w Planie Rozwoju Miejscowości.

AKTUALNOŚCI O OGŁASZANYCH KONKURSACH - www.ngo.pl , - zakładka termin ucieka **FUNDUSZE SZWAJCARSKIE** - <http://www.programszwajcarski.gov.pl/> **POLSKO-AMERYKAŃSKA FUNDACJA WOLNOŚCI** - www.pafw.pl Fundusz Inicjatyw Obywatelskich - www.pozytek.gov.pl, program młodzież - www.youth.org.pl
FUNDACJA PARTNERSTWO DLA ŚRODOWISKA - www.epce.org.pl
FUNDACJA IM. FRIEDRICHA NAUMANNA - www.fnst.org **FUNDACJA KULTURY POLSKIEJ** - [fundacjakulturypolskiej@ free.ngo.pl](mailto:fundacjakulturypolskiej@free.ngo.pl) **POLSKA FUNDACJA DZIECI I MŁODZIEŻY** - www.pcyf.org.pl **FUNDACJA BANKOWA IM. LEOPOLDA KRONENBERGA** - www.kronenberg.org.pl **FUNDACJA IM. FRIEDRICHA EBERTA - PRZEDSTAWICIELSTWO W POLSCE** - www.feswar.org.pl
FUNDACJA DLA POLSKI - www.fdp.org.pl **FUNDACJA IM. STEFANA BATOREGO** - www.batory.org.pl **FUNDACJA EDUKACJA DLA DEMOKRACJI** - www.edudemo.org.pl **FUNDACJA WSPOMAGANIA WSI** - www.fww.org.pl **AKADEMIA ROZWOJU FILANTROPII W POLSCE** - www.filantropia.org.pl

9.1. Uproszczony harmonogram oraz szacunkowe koszty realizacji planowanych do realizacji zadań.

Priorytet 1. Poprawa stanu infrastruktury w miejscowości Godkowo.				
Cel szczegółowy 1. Poprawa stanu zagospodarowanie przestrzeni publicznej miejscowości w tym w szczególności rekreacyjnej, sportowej i turystycznej.				
Zadania:	Odpowiedzialny*	Szacunkowy koszt realizacji	Źródła finansowania	Lata finansowania (podać rok w okresie 2016-2022)
1. Remont i modernizacja stacji uzdatniania wody w Godkowie	Gmina Godkowo	ok. 2,5 mln zł	Budżet gminy, fundusze zewnętrzne	2016 - 2018
2. Zagospodarowanie placu przy świetlicy wiejskiej jako aktywne miejsce na rzecz uprawiania rekreacji, wypoczynku i sportu.	Gmina Godkowo	ok. 500 tys. zł	Budżet gminy, fundusze zewnętrzne	2020 - 2022
3. Estetyczne zagospodarowanie przestrzeni publicznej w miejscowości.	Gmina Godkowo	ok. 50 tys. zł	Budżet gminy, fundusze zewnętrzne	2019 - 2022
4. Budowa ścieżki rowerowej Godkowo - Skowrony (o dł. ok. 2 km).	Gmina Godkowo	ok. 1 mln zł	Budżet gminy, budżet powiatu, fundusze zewnętrzne	2020 - 2022

5. Budowa, urządzenie i wyposażenie Domu Kultury z jednoczesną siedzibą Ochotniczej Straży Pożarnej	Gmina Godkowo	ok. 2 mln zł	Budżet gminy, fundusze zewnętrzne	2019 - 2022
-----------------------------------------------------------------------------------------------------	---------------	--------------	-----------------------------------	-------------

Priorytet 2. Rozwój aktywizacji i wzmocnienie integracji mieszkańców miejscowości Godkowo.				
Zadania:	Odpowiedzialny*	Planowany koszt ogólny	Źródła finansowania	Lata finansowania (podać rok w okresie 2016-2022)
1. Aktywna świetlica - zaplanowanie, opracowanie i realizacja rocznego programu imprez i wydarzeń lokalnych aktywizujących mieszkańców.	Gmina Godkowo - GOKSiR Godkowo, lokalne Stowarzyszenia	ok. 50 tys. zł	Budżet gminy, fundusze zewnętrzne	2018 - 2022
2. Oferta dla najmłodszych w okresie ferii i wakacji.	Gmina Godkowo - GOKSiR Godkowo, lokalne Stowarzyszenia	ok. 50 tys. zł	Budżet gminy, fundusze zewnętrzne	2018 - 2022

***Odpowiedzialny:** wpisać kto ma wystąpić z wnioskiem (kto będzie wnioskodawcą), np. sołectwo, gmina, stowarzyszenie, mieszkańcy - nieformalna grupa, powiat, przedsiębiorca, osoba fizyczna itp.

10. Wdrażanie Planu Rozwoju Miejscowości, monitorowanie i ewaluacja.

Zarządzanie, role uczestników i zasady realizacji Planu Rozwoju.

Rola i zadania radnych i władz gminnych.

Zasady wdrażania Planu Rozwoju Miejscowości

Grupa aktywnych mieszkańców, wraz z Sołtysem i Radą Sołecką jest odpowiedzialna nie tylko za opracowanie dokumentu, ale także za zarządzanie całym procesem wprowadzania planu w życie, ustalaniem harmonogramu prac, kontakty z gminą i społecznością lokalną oraz innymi instytucjami zaangażowanymi w proces realizacji rozwoju miejscowości. Organizacja wdrażania Planu Rozwoju Miejscowości jako proces ciągły wymaga systematyczności i stwarza najwięcej trudności, stąd też ważny jest podział obowiązków w grupie i cykliczne dobrze przygotowane spotkania robocze. Postęp w realizacji Planu Rozwoju Miejscowości będzie oceniany raz do roku na zebraniach wiejskich. O ile, w wyniku przeprowadzonej oceny mieszkańcy uznają, że jest potrzebna zmiany w Planie Rozwoju to można będzie przeprowadzać aktualizację dokumentu. Naniesienie poprawek będzie wymagało przyjęcia ich Uchwałą Zebrania Wiejskiego, a następnie przekazanie jej Radzie Gminy i Wójtowi.

Ważnym elementem wprowadzania planu w życie jest bieżące, systematyczne monitorowanie postępu realizacji zaplanowanych zadań w okresie co najmniej 1 rocznym.

Monitorowanie będzie procesem ciągłym, przez systematyczne zarządzanie i ocenę postępu prac przy realizacji określonych w planie zadań. Proces zmian (monitorowanie) będzie dokumentowany przez prowadzenie kroniki i wykonywanie zdjęć.

Natomiast ewaluacja planu rozwoju, czyli ocena jakościowa tego co zostało zrobione, identyfikacja sukcesów i porażek oraz wyciąganie z tego wniosków i rekomendacja dokonywana będzie przez ocenę realizacji założonych celów, realizacji zadań

i przedsięwzięć. Ocena ta dokonywana będzie za pomocą wskaźników w porównywaniu do stanu wyjściowego.

Cele i działania określone do realizacji w ramach Planu Rozwoju Miejscowości są zbieżne z innymi celami i działaniami określonymi w dokumentach strategicznych takich jak strategia rozwoju gminy, powiatu, województwa. Realizacja tych celów na poziomie lokalnym wpłynie na realizację celów strategicznych gminy, województwa, kraju i Unii Europejskiej.

Nie jest możliwe wdrażanie Planu Rozwoju Miejscowości tylko poprzez same projekty, nakazy, polecenia czy inicjatywy odgórne. Realizacja musi się opierać o trwały system wartości. Mogą w tym pomóc zasady. Zasady są czymś umownym, normą społeczną, którą należy się kierować dla osiągnięcia danego celu dążąc do budowania trwałych więzi społecznych. Zasady wdrażania planu rozwoju dotyczą Sołtysa, Rady Sołeckiej oraz mieszkańców danej miejscowości. Poniższej przedstawione zasady ukierunkowują odpowiedzialność za przebieg odnowy na liderach i członkach grupy odnowy oraz stopniowego włączania w zaplanowane zadania wszystkich mieszkańców. Prowadzi to do wzrostu motywacji uczestników procesu odnowy i oparcia ich sposobu działania o system wartości.

Zasada 1.	Rozwój miejscowości zaczynam od siebie:
	<ul style="list-style-type: none">• <i>rozumiem istotę zagadnienia,</i>• <i>umiem ją wytłumaczyć,</i>• <i>jestem przekonany o słuszności sprawy,</i>• <i>działam z wewnętrznej motywacji,</i>• <i>rezerwuję i planuję swój czas dla sprawy,</i>• <i>przyjmuję odpowiedzialność,</i>• <i>daję przykład.</i>
Zasada 2.	Rozwój miejscowości opiera się na wspólnym działaniu:
	<ul style="list-style-type: none">• <i>tworzymy aktywną grupę mieszkańców</i>• <i>wszyscy mieszkańcy wiedzą, iż przystępujemy do odnowy miejscowości,</i>• <i>działamy jawnie, starając się o poszerzenie grupy osób zaangażowanych.</i>
Zasada 3.	Rozwój miejscowości potrzebuje sojuszników:
	<ul style="list-style-type: none">• <i>motorem działań na rzecz odnowy jest Sołtys, Rada Sołeczka i Aktywni Mieszkańcy,</i>• <i>każda osoba ciesząca się autorytetem jest poinformowana o planach i otrzymuje propozycję współuczestnictwa,</i>• <i>współpracujemy z każdym formalnym reprezentantem wiejskiej społeczności,</i>• <i>przekonujemy gminę do naszych zamierzeń i zabiegamy o jej wsparcie.</i>

Zasada 4.	Rozwój miejscowości wymaga systematycznego działania:
	<ul style="list-style-type: none"> • <i>określamy kalendarz działania i trzymamy się go,</i> • <i>ustalamy miejsce, tryb i metody pracy,</i> • <i>wszystko, co ustalimy, zapisujemy,</i> • <i>wszystko, co zrobiliśmy, dokumentujemy.</i>
Zasada 5.	Rozwój miejscowości opiera się na planie rozwoju i programie rozwoju miejscowości:
	<ul style="list-style-type: none"> • <i>opracowujemy wizję rozwoju naszej miejscowości i stale udoskonalamy Plan Rozwoju Miejscowości,</i> • <i>zabiegamy o szerokie poparcie dla naszego planu,</i> • <i>określamy krótkoterminowy program odnowy,</i> • <i>ustalamy hierarchię proponowanych przedsięwzięć.</i>

11. Podsumowanie

Wdrożenie Planu Rozwoju Miejscowości rozpocznie się poprzez wprowadzenie go w życie uchwałą Rady Gminy Godkowo. Plan ten sprecyzował oczekiwany kierunek w rozwoju miejscowości, a także sformułował priorytety i cele do osiągnięcia, do których należy dążyć, aby poprawić komfort życia jej mieszkańców. Wdrożenie powyższych planów poprawi estetykę wsi, jednak co najważniejsze poprawi bezpieczeństwo mieszkańców przez rozwój infrastruktury technicznej dotyczącej wody i kanalizacji oraz drogowej. Inwestycje spowodują, że sołectwo Godkowo będzie postrzegane jako estetyczna, zorganizowana miejscowość przyjazna mieszkańcom.

12. Konsultacje społeczne

W dniu 13 października 2016 r. podczas Zebrania Sołectkiego odbyły się konsultacje społeczne z mieszkańcami Godkowa, gdzie zostały przedstawione propozycje inwestycji możliwych do zrealizowania m.in. w ramach PROW 2014-2020 „Podstawowe usługi i odnowa wsi na obszarach wiejskich”.

W powyższym Planie Rozwoju Miejscowości Godkowo ujęto wszystkie zadania wynikające z rzeczywistych potrzeb mieszkańców, wskazane przez mieszkańców.

Plan Rozwoju Miejscowości Godkowo został przyjęty przez:

1. Zebranie Wiejskie Sołectwa Godkowo - uchwała Nr 1/2016 z dnia 13.10.2016 r. w sprawie przyjęcia „Planu Rozwoju Miejscowości Godkowo na lata 2016-2022”.
2. Radę Gminy Godkowo - uchwała Nr XXII/102/2016 z dnia 27.10.2016 r. w sprawie zatwierdzenia Planu Rozwoju Miejscowości Godkowo na lata 2016-2022.

13. Spis rysunków, tabel i wykresów

Rysunek nr 1	Usytuowanie Gminy Godkowo w województwie Warmińsko-Mazurskim i na terenie LGD KE	6
Rysunek nr 2	Położenie Gminy Godkowo	6
Rysunek nr 3	Położenia Gminy Godkowo na tle powiatu	7
Tabela nr 1	Struktura gospodarstw wsi Godkowo na tle Gminy Godkowo (stan na 31.12.2015 r.)	18
Tabela nr 2	Struktura gospodarstw rolnych we wsi Godkowo	18
Tabela nr 3	Liczba ludności Godkowa według płci, wg stanu na 31.12.2015 r.	19
Wykres nr 1	Struktura gospodarstw wsi Godkowo na tle Gminy Godkowo	18
Wykres nr 2	Struktura gospodarstw rolnych we wsi Godkowo	19

Karta nr 1. Zadania inwestycyjnego aktywizującego społeczność lokalną do realizacji w okresie wdrażania Planu Odnowy Miejscowości.

1.	Nazwa zadania inwestycyjnego lub przedsięwzięcia	
2.	Priorytet:	
3.	Cel szczegółowy:	
4.	Cel planowanego zadania:	
5.	Opis zadania: (krótki, zwięzły)	
6.	Planowany koszt ogólny zadania (koszt brutto, można wskazać elementy kosztów)	
7.	Wskaźniki realizacji zadania (produktu lub rezultatu lub oddziaływania)	
8.	Źródła finansowania zadania:	
9.	Planowana lata (okres) finansowania (realizacji), w którym roku planowana jest realizacja:	
10	Inne istotne informacje dla powodzenia realizacji zadania (np. wymagane pozwolenia budowlane, specyfikacje, umowa dzierżawy, użyczenia, inne)	

Załącznik nr 2. Zasady stosowania Funduszu Sołeckiego na podstawie znowelizowanej ustawy o funduszu sołeckim z dnia 21 lutego 2014 r.

Wyodrębnienie funduszu sołeckiego w budżecie gminy
Podjęta przez radę gminy w terminie do dnia 31 marca roku poprzedzającego roku budżetowego uchwała o wyrażeniu zgody na wyodrębnienie funduszu sołeckiego w budżecie gminy ma zastosowanie do kolejnych lat budżetowych następujących po roku, w którym została podjęta. Uchwała o niewyrażeniu zgody na wyodrębnienie funduszu ma zastosowanie wyłącznie do roku budżetowego następującego po roku, w którym została podjęta.
Przeznaczenie środków funduszu sołeckiego (bez zmian)
Zadania własne gminy, służące poprawie warunków życia mieszkańców, zgodne ze strategią rozwoju gminy. Wydatki na działania zmierzające do usunięcia skutków klęski żywiołowej.
Algorytm obliczania (bez zmian)
$F = (2 + L_m/100) \times K_b$ <p>F - wysokość środków przeznaczonych na dane sołectwo, jednak nie więcej niż dziesięciokrotność K_b, L_m - liczbę mieszkańców sołectwa według stanu na dzień 30 czerwca roku poprzedzającego rok budżetowy, określoną na podstawie prowadzonego przez gminę zbioru danych stałych mieszkańców, o którym mowa w art. 44a ust. 1 pkt 1 lit. a ustawy z dnia 10 kwietnia 1974 r. o ewidencji ludności i dowodach osobistych (Dz. U. z 2006 r. Nr 139, poz. 993, z późn. zm.), K_b - kwotę bazową - obliczoną jako iloraz wykonanych dochodów bieżących danej gminy, o których mowa w przepisach o finansach publicznych, za rok poprzedzający rok budżetowy o dwa lata oraz liczby mieszkańców zamieszkałych na obszarze danej gminy, według stanu na dzień 31 grudnia roku poprzedzającego rok budżetowy o dwa lata, ustalonej przez Prezesa Głównego Urzędu Statystycznego.</p>
Informacja o środkach przysługujących sołectwu
W terminie do 31 lipca roku poprzedzającego rok budżetowy wójt informuje sołtysów o środkach przysługujących sołectwu wyliczonych zgodnie z algorytmem oraz o środkach przysługujących sołectwu w związku z podjęciem przez radę gminy uchwały o zwiększeniu środków funduszu sołeckiego.
Obowiązek sprawozdawczy wójta
W terminie do dnia 31 lipca roku poprzedzającego rok budżetowy wójt przekazuje wojewodzie informację o wysokościach przypadających danym sołectwom środków funduszu sołeckiego (wyliczonych zgodnie z algorytmem ustawowym) oraz o wysokości kwoty bazowej (K_b). Nieprzekazanie przez wójta informacji, o której mowa powyżej, w terminie do dnia 31 lipca roku poprzedzającego rok budżetowy, skutkuje utratą przez gminę prawa do zwrotu części wydatków wykonanych w ramach funduszu w danym roku budżetowym.
Obowiązek sprawozdawczy wojewody
Wojewoda, po zweryfikowaniu informacji otrzymanych od wójtów (o wysokości funduszy sołeckich wyliczonych na podstawie algorytmu), przekazuje zbiorczą informację ministrowi właściwemu do spraw administracji publicznej w terminie do dnia 15 sierpnia roku poprzedzającego rok budżetowy.
Wygasanie środków funduszu sołeckiego (bez zmian)
Środki funduszu niewykorzystane w roku budżetowym wygasają z upływem roku.
Zwrot z budżetu państwa wydatków wykonanych w ramach funduszu sołeckiego

1) 40% wykonanych wydatków - dla gmin, w których K_b jest mniejsze od średniego K_{bk} w skali kraju,

2) 30% wykonanych wydatków - dla gmin, w których K_b wynosi od 100% do 120% średniego K_{bk} w skali kraju,

3) 20% wykonanych wydatków - dla gmin, w których K_b jest większe od 120% i nie większe niż 200% średniego K_{bk} w skali kraju,

gdzie K_{bk} oznacza - średnią kwotę bazową w kraju - obliczaną dla gmin wiejskich i miejsko-wiejskich, ujętych w rejestrze terytorialnym, o którym mowa w art. 47 ustawy z dnia 29 czerwca 1995 r. o statystyce publicznej, według stanu na dzień 1 stycznia roku poprzedzającego rok budżetowy.

Przepisy wykonawcze

Rozporządzenia określające:

- 1) wzory informacji, o których mowa w art. 3 ust. 3 i 4 ustawy o funduszu sołectkim,
- 2) tryb zwrotu części wydatków gmin w ramach funduszu oraz wzór wniosku o ten zwrot

Zwiększenie środków funduszu sołectkiego

Rada gminy może zwiększyć środki funduszu ponad wysokość obliczoną na podstawie ustawowego algorytmu, określając w terminie do dnia 30 czerwca roku poprzedzającego rok budżetowy, w drodze uchwały, zasady zwiększania środków funduszu przypadających na poszczególne sołectwa (uchwała podjęta po wyżej wymienionym terminie jest nieważna).

Uchwała, o zwiększeniu środków funduszu sołectkiego, ma zastosowanie do lat budżetowych następujących po roku, w którym została podjęta.

Wysokość zwiększenia nie jest wliczana do zwrotu ze środków budżetu państwa.

Warunek przyznania funduszu sołectkiego (bez zmian)

Złożenie do wójta w terminie do 30 września roku poprzedzającego rok budżetowy wniosku uchwalonego przez zebranie wiejskie.

Inicjatorzy wniosku (bez zmian)

Zebranie wiejskie uchwała wniosek z inicjatywy: sołtysa, rady sołectkiej lub co najmniej 15 pełnoletnich mieszkańców sołectwa.

Elementy obligatoryjne wniosku (bez zmian)

Wskazanie przedsięwzięć do realizacji w ramach przyznanego funduszu sołectkiego, oszacowanie kosztów, uzasadnienie realizacji przedsięwzięć.

Odrzucenie wniosku przez wójta (bez zmian)

W terminie 7 dni od dnia otrzymania wniosku wójt odrzuca wniosek, który nie spełnia warunków określonych w art. 5 ust. 2-4 ustawy z dnia 21 lutego 2014 r. o funduszu sołectkim, jednocześnie informując o tym sołtysa. UWAGA: wójt zobowiązany jest do zbadania czy:

- złożony wniosek został uchwalony przez zebranie wiejskie,
- z czyjej inicjatywy wniosek został uchwalony i czy inicjator wniosku należy do podmiotów wskazanych w ustawie o funduszu sołectkim
- złożony wniosek dotyczy przedsięwzięcia przewidzianego do realizacji na terenie danego sołectwa, w ramach przyznanego sołectwu środków i czy zawiera on oszacowanie kosztów przedsięwzięcia wraz z uzasadnieniem
- wniosek został przekazany wójtowi celem uwzględnienia w projekcie uchwały w terminie do 30 września

„Odwołanie” się od decyzji wójta o odrzuceniu wniosku

Sołtys w terminie 7 dni od dnia otrzymania informacji, o odrzuceniu przez wójta wniosku, może podtrzymać wniosek niespełniający warunków określonych w art. 5 ust. 2-4, kierując go do rady gminy za pośrednictwem wójta.

W przypadku, gdy wniosek został odrzucony przez wójta z powodu niespełnienia warunków określonych w art. 5 ust. 2 lub 3, zebranie wiejskie może ponownie uchwalić wniosek; Wniosek ponownie uchwalony przez zebranie wiejskie sołtys przekazuje radzie gminy za pośrednictwem wójta - przekazanie ponownie uchwalonego wniosku radzie gminy winno nastąpić w terminie 7 dni od dnia otrzymania informacji o odrzuceniu przez wójta wniosku.

Rozpatrzenie „odwołania” przez radę gminy

W przypadku podtrzymania wniosku przez sołtysa, rada gminy rozpatruje ten wniosek w terminie 30 dni od dnia jego otrzymania;
rada gminy odrzuca wniosek niespełniający warunków określonych w art. 5 ust. 2-4 lub podtrzymany po terminie, o którym mowa w art. 5 ust. 6 (tj. po upływie 7-dniowego terminu na podtrzymanie wniosku).

W przypadku ponownie uchwalonego wniosku, rada gminy rozpatruje ten wniosek w terminie 30 dni od dnia jego otrzymania;
rada gminy odrzuca wniosek niespełniający warunków określonych w art. 5 ust. 2 lub 3 lub przekazany po terminie, o którym mowa w art. 5 ust. 8. Wójt związany jest rozstrzygnięciem rady gminy. **Ustawa (cyt.)**

art. 5 ust. 5. Wójt (burmistrz, prezydent miasta) w terminie 7 dni od dnia otrzymania odrzuca wniosek niespełniający warunków określonych w ust. 2-4, jednocześnie informując o tym sołtysa.

art. 5 ust. 8. Sołtys, w terminie 7 dni od dnia otrzymania informacji, o której mowa w ust. 5, przekazuje radzie gminy za pośrednictwem wójta (burmistrza, prezydenta miasta) wniosek ponownie uchwalony przez zebranie wiejskie.

Etap uchwalania budżetu gminy (bez zmian)

Uchwalając budżet, rada gminy odrzuca wniosek sołectwa, w przypadku gdy zamierzone przedsięwzięcia nie stanowią, zadania własnego gminy, nie służą poprawie warunków życia mieszkańców, nie są zgodne ze strategią rozwoju gminy tudzież, gdy nie są to wydatki na działania zmierzające do usunięcia skutków klęski żywiołowej.

Możliwość realizacji przez sołectwa wspólnych przedsięwzięć

Sołectwa mogą realizować wspólne przedsięwzięcia.

Każde z sołectw zamierzających wspólnie realizować przedsięwzięcie odrębnie uchwała wniosek. Przepisy art. 5 stosuje się odpowiednio, z tym że wniosek powinien zawierać wskazanie przedsięwzięć przewidzianych do realizacji na obszarze danego sołectwa lub innego sołectwa w danej gminie.

Możliwość wystąpienia przez sołectwo o zmianę przedsięwzięć przewidzianych do realizacji w ramach funduszu sołectkiego w trakcie roku budżetowego

W trakcie roku budżetowego, jednakże nie wcześniej niż po uchwaleniu budżetu gminy na dany rok i nie później niż do dnia 31 października danego roku budżetowego, **sołectwo może złożyć do wójta wniosek o zmianę przedsięwzięć lub ich zakresu przewidzianych do realizacji w ramach funduszu.**

Wnioskowana zmiana nie może spowodować przekroczenia środków przyznaných pierwotnie w uchwale budżetowej.

Wniosek o zmianę przedsięwzięć lub ich zakresu musi zostać uchwalony przez zebranie wiejskie z inicjatywą takiego wniosku mogą wystąpić: sołtys, rada sołectka lub co najmniej 15 pełnoletnich mieszkańców sołectwa.

Wniosek musi zawierać wskazanie przedsięwzięć do realizacji w ramach przyznanego funduszu sołectkiego, oszacowanie kosztów, uzasadnienie.

Względem wniosku o zmianę przedsięwzięć lub ich zakresu, stosuje się odpowiednio przepisy art. 5 ust. 5-11 (dot. weryfikacji oraz zatwierdzania wniosku przez organy gminy wraz procedurą „odwoławczą”).

Załącznik nr 3.

Uchwała Nr XXXVII/61/10 Rady Powiatu w Elblągu z dnia 5 listopada 2010 r. w sprawie określenia trybu i szczegółowych kryteriów oceny wniosków o realizację zadania publicznego w ramach inicjatywy lokalnej.

Na podstawie art. 19c ust. 1 ustawy z dnia 24 kwietnia 2003 r. o działalności pożytku publicznego i o wolontariacie (Dz. U. Nr 96, poz. 873 z późn. zm.) uchwała się co następuje:

§ 1. 1. Uchwała określa tryb i szczegółowe kryteria oceny wniosków o realizację zadania publicznego w ramach inicjatywy lokalnej.

2. Inicjatywą lokalną, w ramach niniejszej uchwały, jest każde przedsięwzięcie należące do zadań samorządu powiatowego, realizowane w ciągu jednego roku budżetowego, które ma służyć zaspokajaniu zbiorowych potrzeb mieszkańców.

§ 2. 1. Wniosek o realizację inicjatywy lokalnej powinien zawierać w szczególności:

- 1) nazwę i opis inicjatywy;
 - 2) termin realizacji;
 - 3) informacje o grupie inicjatywnej;
 - 4) miejsce wykonywania zadania;
 - 5) szczegółowy zakres rzeczowy zadania wraz z propozycją harmonogramu realizacji;
 - 6) opis dotychczas wykonanych prac;
 - 7) opis kolejnych działań planowanych przy realizacji zadania;
 - 8) określenie liczby osób, którym służyć będzie inicjatywa lokalna;
 - 9) kalkulację przewidywanych kosztów realizacji inicjatywy w tym:
 - a) całkowity koszt,
 - b) wnioskowaną wysokość dofinansowania oraz planowany sposób jej wydatkowania,
 - c) oświadczenie o zgromadzonych środkach finansowych, na poziomie nie niższym, niż 15% kosztu realizacji zadania,
 - d) informacje o ewentualnych innych źródłach finansowania;
 - 10) informacje na temat dotychczasowych zadań realizowanych we współpracy z administracją publiczną;
 - 11) imiona i nazwiska osób reprezentujących grupę inicjatywną wraz z podpisami.
2. Do wniosku można dołączyć w szczególności: kosztorys inwestorski, projekty budowlane, decyzję o pozwoleniu na budowę lub zgłoszenie realizacji zadania.

3. Wkład własny w kosztach realizacji inicjatywy lokalnej stanowią:

- 1) środki finansowe zgromadzone przez grupę inicjatywną - minimum 15% kosztów realizacji zadania;
- 2) robocizna świadczona przez uczestników inicjatywy lokalnej - praca społeczna;
- 3) świadczenia rzeczowe - w szczególności dokumentacja projektowa, kosztorysy inwestorskie, usługi transportowe, materiały niezbędne do realizacji inicjatywy lokalnej.

§ 3.1. Wnioski o realizację zadania publicznego w ramach inicjatywy lokalnej w danym roku budżetowym mogą być składane w terminie do 15 września roku poprzedzającego rok budżetowy.

2. Wnioski na 2011 r. mogą być składane do 31 grudnia 2010 r.

§ 4. 1. Wniosek o realizację zadania publicznego w ramach inicjatywy lokalnej opiniuje Zespół ds. wspierania inicjatyw lokalnych w ciągu dwóch tygodni od daty otrzymania niezbędnych (wymaganych) dokumentów i przedkłada Zarządowi Powiatu celem ostatecznego zatwierdzenia.

2. Wnioski zatwierdzone przez Zarząd Powiatu są rekomendowane do ujęcia w budżecie powiatu na rok następny.

3. W skład Zespołu ds. wspierania inicjatyw lokalnych wchodzi:

- 1) Przewodniczący Komisji Zagospodarowania Przestrzennego, Nadzoru Budowlanego, Gospodarki Nieruchomościami, Transportu, Komunikacji i Dróg Publicznych Rady Powiatu w Elblągu,
- 2) Przewodniczący Komisji Oświaty, Kultury, Sportu i Turystyki Rady Powiatu w Elblągu,
- 3) Naczelnik Wydziału Architektury i Budownictwa Starostwa Powiatowego w Elblągu,
- 4) Naczelnik Wydziału Promocji Powiatu, Edukacji, Kultury i Sportu Starostwa Powiatowego w Elblągu.

4. Szczegółowe kryteria oceny wniosków o realizację zadania publicznego w ramach inicjatywy lokalnej określa załącznik Nr 1 do niniejszej uchwały.

5. Pracami Zespołu kieruje Przewodniczący, wyznaczony przez Starostę Elbląskiego spośród członków Zespołu.

§ 5. W przypadku przyjęcia wniosku do realizacji, Zarząd Powiatu zawiera umowę z Wnioskodawcą o realizację inicjatywy lokalnej.

§ 6. Zarząd Powiatu może odstąpić od wykonania umowy, jeżeli po jej zawarciu zostaną ujawnione nowe okoliczności uniemożliwiające realizację inicjatywy lokalnej bądź Wnioskodawca nie wywiąże się z zadeklarowanego wkładu finansowego, rzeczowego lub wkładu pracy społecznej.

§ 7. Wykonanie uchwały powierza się Zarządowi Powiatu Elbląskiego.

§ 8. Uchwała wchodzi w życie po upływie 14 dni od dnia ogłoszenia w Dzienniku Urzędowym Województwa Warmińsko - Mazurskiego.

Uzasadnienie. Nowelizacja ustawy o działalności pożytku i o wolontariacie nałożyła na jednostki samorządu terytorialnego obowiązek określenia trybu i szczegółowych kryteriów oceny wniosku o realizację zadania publicznego w ramach inicjatywy lokalnej.

W ramach inicjatywy lokalnej mieszkańcy jednostki samorządu terytorialnego bezpośrednio, bądź za pośrednictwem organizacji pozarządowych, lub podmiotów wymienionych w art.3 ust. 3 ustawy mogą złożyć wniosek o realizację zadania publicznego do jednostki samorządu terytorialnego, na terenie której mają miejsce zamieszkania lub siedzibę.

Zakres inicjatywy lokalnej wspomagającej rozwój wspólnot i społeczności lokalnych określa art. 19 b ustawy o działalności pożytku publicznego i o wolontariacie.

Inicjatywa lokalna może obejmować w szczególności: budowę, rozbudowę lub remont dróg, kanalizacji, sieci wodociągowej, budynków oraz obiektów architektury stanowiących własność jednostek samorządu terytorialnego, działalność charytatywną, podtrzymania i upowszechniania tradycji narodowej, pielęgnowania polskości oraz rozwoju świadomości narodowej, obywatelskiej i kulturowej, działalności na rzecz mniejszości narodowych i etnicznych oraz języka regionalnego, kultury, sztuki, ochrony dóbr kultury i dziedzictwa narodowego, promocji i organizacji wolontariatu, edukacji, oświaty i wychowania, działalności w sferze kultury fizycznej i turystyki (wspieranie i upowszechnianie kultury fizycznej i sportu, turystyki i krajoznawstwa), ochrony przyrody, w tym zieleni w miastach i wsiach (ekologii i ochrony zwierząt oraz ochrony dziedzictwa przyrodniczego), porządku i bezpieczeństwa publicznego.

Zawarte w załączniku Nr 1 do projektu uchwały szczegółowe kryteria oceny wniosków o realizację zadania publicznego w ramach inicjatywy lokalnej, zostały opracowane w celu ujednoczenia procedury i ułatwienia Zespołowi d/s wspierania inicjatyw lokalnych określenia najważniejszych elementów niezbędnych do oceny wniosku.

Załącznik Nr 1 do Uchwały. Szczegółowe kryteria oceny wniosków o realizację zadania publicznego w ramach inicjatywy lokalnej.

Kryteria oceny	Maksymalna liczba punktów	Waga
KRYTERIUM I	1-6	2
OBSZAR WNIOSKOWANYCH DZIAŁAŃ		
- działalność w obszarze edukacji, oświaty i wychowania	6	2
- działalność wspomagająca rozwój wspólnot i społeczności lokalnych, obejmująca w szczególności budowę, rozbudowę lub remont dróg powiatowych	5	2
- działalność w obszarze kultury, sztuki, ochrony dóbr kultury i dziedzictwa narodowego, podtrzymywania i upowszechniania tradycji narodowej, pielęgnowania polskości oraz rozwoju świadomości narodowej, obywatelskiej i kulturowej; - działalności na rzecz mniejszości narodowych i etnicznych oraz języka regionalnego	4	2
- działalność w obszarze wspierania i upowszechniania kultury fizycznej i sportu; - turystyki i krajoznawstwa	3	2
- działalność w obszarze ekologii i ochrony zwierząt oraz dziedzictwa przyrodniczego	2	2

- działalność w obszarze porządku i bezpieczeństwa publicznego; - działalności charytatywnej; - promocji i organizacji wolontariatu	1	2
KRYTERIUM II ZGODNOŚĆ WNIOSKU Z DOKUMENTAMI STRATEGICZNYMI I PLANAMI INWESTYCYJNYMI POWIATU ELBLĄSKIEGO	0-1	2
KRYTERIUM III DOŚWIADCZENIE W REALIZACJI ZADAŃ OBJĘTYCH WNIOSKIEM	0-2	1
KRYTERIUM IV RACJONALNOŚĆ I EFEKTYWNOŚĆ WYDATKÓW	0-3	1
KRYTERIUM V UDZIAŁ FINANSOWY WNIOSKODAWCY W REALIZACJI ZADANIA	0-5	3
- 15% wartości zadania	1	3
- od 16% do 40% wartości zadania	2	3
- od 41% do 60% wartości zadania	3	3
- od 61% do 80% wartości zadania	4	3
- od 81% do 100% wartości zadania	5	3
Kryterium VI <i>Określony i Wyceniony Udział świadczeń rzeczowych wnioskodawcy w realizacji zadania</i>	0-5	3
- 0% wartości zadania	0	3
- do 20% wartości zadania	1	3
- od 21% do 40% wartości zadania	2	3
- od 41% do 60% wartości zadania	3	3
- od 61% do 80% wartości zadania	4	3
- od 81% do 100% wartości zadania	5	3
Kryterium VII <i>Określony i wyceniony wkład własny wnioskodawcy w formie pracy społecznej</i>	0-6	4
Kryterium VIII <i>Stan przygotowania zadania (dostarczenie poniższych załączników)</i>	1-3	2
- dla zadań inwestycyjnych: <i>dokumentacja projektowa z przedmiarem i kosztorysem inwestorskim oraz przygotowanym wnioskiem o pozwolenie na budowę lub zgłoszeniem zamiaru budowy; - dla zadań nieinwestycyjnych: harmonogram rzeczowo-czasowy, wstępny szczegółowy budżet zadania (metodologia obliczenia)</i>	3	2
- dla zadań inwestycyjnych: <i>dokumentacja projektowa bez przedmiaru i kosztorysu inwestorskiego; - dla zadań nieinwestycyjnych: wstępny budżet zadania</i>	2	2
- dla zadań inwestycyjnych: <i>koncepcja określająca szczegółowy zakres rzeczowy i szacunkowy koszt zadania; - dla zadań nieinwestycyjnych: szacunkowy koszt zadania</i>	1	2
Kryterium IX <i>wnioskowane Zaangażowanie środków budżetowych Powiatu</i>	1- 10	2

- do 20 000 zł	10	2
- 21 000 zł - 50 000 zł	9	2
- 51 000 zł - 100 000 zł	8	2
- 101 000 zł - 200 000 zł	7	2
- 201 000 zł - 300 000 zł	6	2
- 301 000 zł - 400 000 zł	5	2
- 401 000 zł - 500 000 zł	4	2
- 501 000 zł - 600 000 zł	3	2
- 601 000 zł - 700 000 zł	2	2
- powyżej 700 000 zł	1	2